

UCHWAŁA NR XIV/95/15  
RADY MIEJSKIEJ W BEŁCHATOWIE

z dnia 29 października 2015 r.

w sprawie „Programu Profilaktyki i Rozwiązywania Problemów Alkoholowych  
dla Miasta Bełchatowa na 2016 rok”

Na podstawie art. 18 ust. 2 pkt. 15 ustawy z dnia 8 marca 1990 roku o samorządzie gminnym (Dz. U. z 2015r. poz. 1515), art. 4<sup>1</sup> ust. 1, 2 ustawy z dnia 26 października 1982 roku o wychowaniu w trzeźwości i przeciwdziałaniu alkoholizmowi (Dz. U. z 2015r. poz. 1286) oraz art. 6 ust. 2 pkt. 1 ustawy z dnia 29 lipca 2005 roku o przeciwdziałaniu przemocy w rodzinie (Dz. U. z 2015r. poz. 1390) Rada Miejska w Bełchatowie uchwala, co następuje:

- § 1. Przyjmuje się „Program Profilaktyki i Rozwiązywania Problemów Alkoholowych dla Miasta Bełchatowa na 2016 rok” w brzmieniu jak w załączniku do niniejszej uchwały.
- § 2. Wykonanie uchwały powierza się Prezydentowi Miasta Bełchatowa.
- § 3. Uchwała wchodzi w życie z dniem podjęcia.

Przewodniczący Rady  
Miejskiej w Bełchatowie

  
Dariusz Kubiak



Załącznik Nr 1 do Uchwały Nr XIV/95/15  
Rady Miejskiej w Bełchatowie  
z dnia 29 października 2015 r.

## PROGRAM PROFILAKTYKI I ROZWIĄZYWANIA PROBLEMÓW ALKOHOLOWYCH MIASTA BEŁCHATOWA NA 2016 ROK

### I. Wprowadzenie i diagnoza

Ustawa z dnia 26 października 1982 roku o wychowaniu w trzeźwości i przeciwdziałaniu alkoholizmowi nakłada na gminę obowiązek prowadzenia działań związanych z profilaktyką i rozwiązywaniem problemów alkoholowych, w postaci gminnego programu profilaktyki i rozwiązywania problemów alkoholowych. Ustawa ta określa kierunki polityki przeciwdziałania alkoholizmowi. Podmiotami wyznaczonymi przez ustawodawcę do realizacji zadań z zakresu profilaktyki i rozwiązywania problemów alkoholowych są organy administracji rządowej, jednostki samorządu terytorialnego oraz organizacje pozarządowe, kościoły i związki wyznaniowe. Źródłem finansowania programu są w głównej mierze środki finansowe budżetu gminy pochodzące z opłat za korzystanie z zezwoleń na sprzedaż napojów alkoholowych. Opłaty te stanowią dochód gminy, który nie może być przeznaczony na inne cele- zgodnie z art. 18<sup>2</sup> ustawy z dnia 26 października 1982 roku o wychowaniu w trzeźwości i przeciwdziałaniu alkoholizmowi. Program Profilaktyki i Rozwiązywania Problemów Alkoholowych dla Miasta Bełchatowa na rok 2016- zwany dalej „Programem”- określa lokalną strategię w zakresie profilaktyki minimalizacji szkód społecznych i indywidualnych wynikających z używania alkoholu i jest kontynuacją zadań realizowanych w 2015 roku i w latach poprzednich. Częścią integralną niniejszego programu jest „Program przeciwdziałania przemocy w rodzinie oraz ochrony ofiar przemocy w rodzinie”, który stanowi załącznik nr 4.

Program został opracowany w oparciu o materiały będące w dyspozycji Zespołu ds. Współpracy z Organizacjami Pozarządowymi Urzędu Miasta Bełchatowa, dane ze sprawozdań z realizacji zadań składanych przez podmioty działające w zakresie profilaktyki i rozwiązywania problemów alkoholowych oraz wcześniej zleconych badań dotyczących spożywania napojów alkoholowych w Bełchatowie, a także przemocy w rodzinie wśród mieszkańców Miasta Bełchatowa. Program powstał po konsultacji oraz we współpracy z Miejską Komisją Rozwiązywania Problemów Alkoholowych w Bełchatowie, organizacjami pozarządowymi i instytucjami realizującymi zadania na rzecz profilaktyki i rozwiązywania problemów alkoholowych i przeciwdziałania przemocy w rodzinie na terenie miasta. Podstawą realizacji Programu jest szeroka współpraca instytucji i osób fizycznych działających na tym obszarze. Mają one w swojej ofercie szeroki wachlarz działań specjalistycznych, pomocowych, jak i oddziaływań profilaktycznych kształtujących pozytywne postawy i wartości, szczególnie wśród dzieci i młodzieży. Program stanowi część „Strategii Rozwiązywania Problemów Społecznych Miasta Bełchatowa na lata 2014-2020”.

Bardzo ważną sferą realizowanych zadań jest szeroko rozumiana profilaktyka. Zasadnym jest kierowanie dużej ilości działań Programu do uczniów bełchatowskich szkół. Ponadto należy kierować różnego rodzaju działania profilaktyczne do dorosłych mieszkańców Miasta Bełchatowa przynależnych do różnych grup zawodowych i społecznych. Doceniając zasadność prowadzonych przez Miasto Bełchatów działań w ramach poprzednich programów oraz zgodność realizowanych zadań z państwowymi rekomendacjami, Państwowa Agencja Rozwiązywania Problemów Alkoholowych zakwalifikowała w 2003 roku Bełchatów do Ogólnopolskiej Sieci Gmin Wiodących w zakresie profilaktyki rozwiązywania problemów alkoholowych. Status Gminy Wiodącej Miasto Bełchatów utrzymuje do dnia dzisiejszego. Miasto Bełchatów, jak też i inne gminy wiodące realizuje wszystkie zadania zapisane w ustawie o wychowaniu w trzeźwości i przeciwdziałaniu alkoholizmowi, a sposób prowadzenia działań w zdecydowanej większości tych gmin ma charakter innowacyjny i długofalowy. Biorąc pod uwagę zasięg problemów alkoholowych, realne rezultaty w rozwiązywaniu tych problemów mogą przynieść jedynie działania kompleksowe, zaplanowane na większą skalę.

### Diagnoza

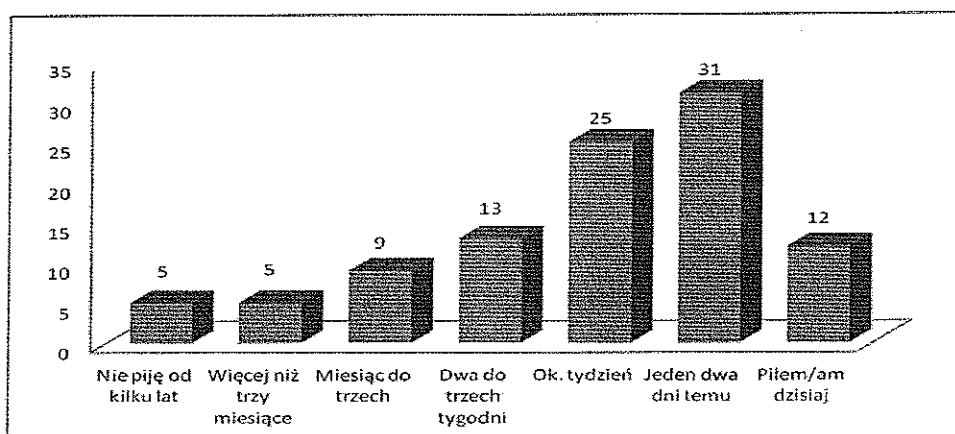
Podstawy Programu na 2016 rok zbudowane są na bazie badań ankietowych wśród dorosłych mieszkańców Bełchatowa oraz młodzieży bełchatowskich szkół podstawowych i gimnazjalnych

przeprowadzonych w roku 2012 przez Centrum Rozwiązywania Problemów Społecznych w Warszawie, zawartych w raporcie „Diagnoza lokalnych zagrożeń społecznych- Bełchatów 2012”.

Deklaracje badanych dorosłych mieszkańców Bełchatowa dotyczących aktualnych zachowań związanych ze spożywaniem alkoholu, zawarte w ww. raporcie wskazują, że alkohol jest obecny w życiu badanych i to z niemałą częstotliwością. Okazuje się bowiem, iż w ciągu ostatnich tygodni przed badaniem alkohol piło 81% spośród 102 przebadanych dorosłych mieszkańców miasta, przy czym w ciągu ostatniego tygodnia- 69%. Wśród badanych było 5% abstynentów lub osób, które nie używały alkoholu w ciągu ostatnich kilku lat. Również 5% badanych deklaruje, że nie pije dłużej niż 3 miesiące. Ostatni kontakt z alkoholem w okresie od miesiąca do trzech- deklaruje 9% dorosłych mieszkańców miasta.

Wykres 1: Czas, jaki upłynął od ostatniego spożycia alkoholu (dane w procentach)

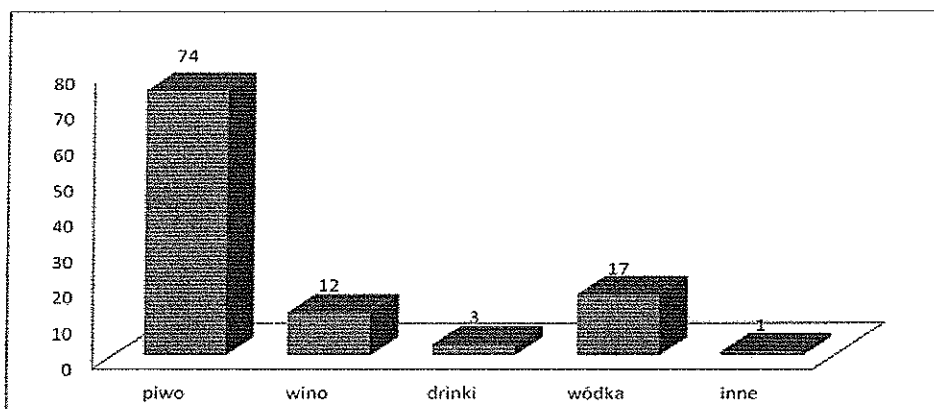
Źródło: *Badania ankietowe 2012 -CRPS-Warszawa*



Wyniki otrzymane w badaniu dorosłych mieszkańców miasta podobne są do uzyskiwanych w badaniach ogólnopolskich.

Interesujących danych dostarczają wyniki odpowiedzi na pytanie o rodzaj spożywanego najczęściej alkoholu przez mieszkańców miasta. Otóż okazuje się, że największy udział w strukturze spożycia ma piwo (74%), następnie wódka (17%) i wino (12%). Niewielka grupa (3%) wskazuje na drinki, jako najczęściej spożywany rodzaj alkoholu.

Wykres 2: Struktura spożycia alkoholu w badanym mieście (dane w procentach)



Źródło: *Badania ankietowe 2012 - CRPS-Warszawa*

Wyniki badań wskazują również na to, że część mieszkańców miasta ulega stereotypom związanym z piciem alkoholu. Spośród badanych 62% potwierdza fakt, iż alkohol zawarty w piwie jest tak samo szkodliwy jak ten zawarty w wódce i innych wyżej procentowych alkoholach. Przy tym 18% respondentów uważa alkohol w piwie za mniej szkodliwy niż w alkoholach wysokoprocentowych.

Kolejne 21% nie ma zadania na ten temat. Jest to niepokojący wynik jeśli weźmiemy pod uwagę popularność piwa wśród mieszkańców miasta.

Mieszkańcy są dosyć radykalni w opiniach na temat dostępności alkoholu. Aż 41% badanych przesuwają dolną granicę wiekową dostępności alkoholu do 21 roku życia. Większość badanych (56%) uważa, że alkohol jest towarem szczególnym, stąd dostęp do niego powinien być ograniczony i kontrolowany. Niemniej jednak, niepokojącym może być fakt, że 42% mieszkańców uważa iż alkohol jest takim samym towarem jak każdy inny i powinien podlegać tylko regułom wolnego rynku. To niebezpieczne przekonanie- biorąc pod uwagę koszty, jakie niesie ze sobą nadużywanie tej substancji.

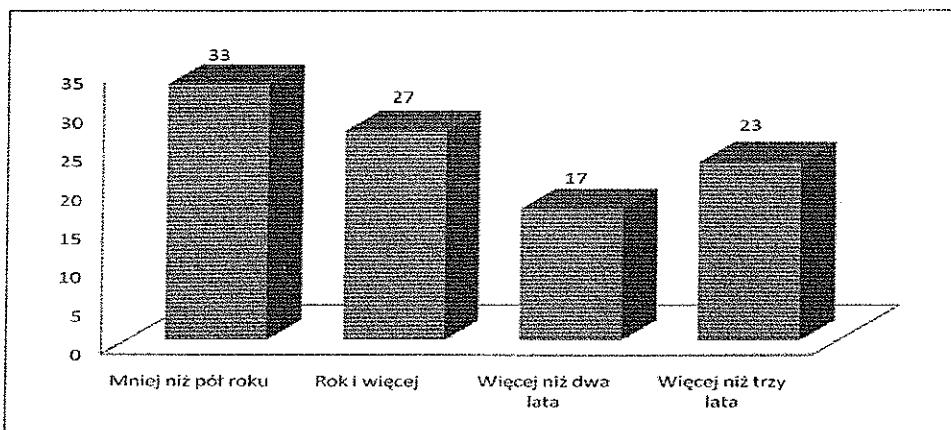
#### Młodzież wobec problemów związanych z pićm alkoholu

W Bełchatowie kontakt z alkoholem deklaruje 72% uczniów. Inicjacja alkoholowa ma zazwyczaj miejsce około 13 roku życia (13,2%), czyli w okresie bliskim pierwszemu zapalonemu papierosowi. Napoje alkoholowe ciągle stanowią substancję psychoaktywną najbardziej powszechną wśród młodzieży.

Spośród uczniów, którzy przyznali się do kontaktu z alkoholem, największa część po raz pierwszy spróbowała alkoholu na wakacjach (76%). W dyskotekę/pubie po raz pierwszy piło alkohol (9%) na wagarach (10%). Na szkołę, jako miejsce inicjacji alkoholowej, wskazało 4% uczniów. 21% uczniów przyznaje także, że zdarzyło im się być na terenie szkoły pod wpływem alkoholu. Spośród tych, którzy pili już alkohol- większość (75%) wskazuje, iż do „pierwszego razu” nikt ich nie namawiał, a alkohol pili z własnej inicjatywy. Rzadziej uczniowie wskazują na udział innych osób- 25% z nich wymienia znajomych, którzy namawiali do wypicia alkoholu.

W przeprowadzonym badaniu, z wypowiedzi uczniów wynika, że co trzeci z uczniów deklarujących picie alkoholu, po raz pierwszy sięgnął po niego w trakcie ostatniego roku szkolnego- na okres krótszy niż pół roku wskazuje 33% pijących uczniów. Jednak pozostali wskazują na czas od ponad roku (27% pijących) do dwóch (17%) lub ponad trzech lat (23% pijących).

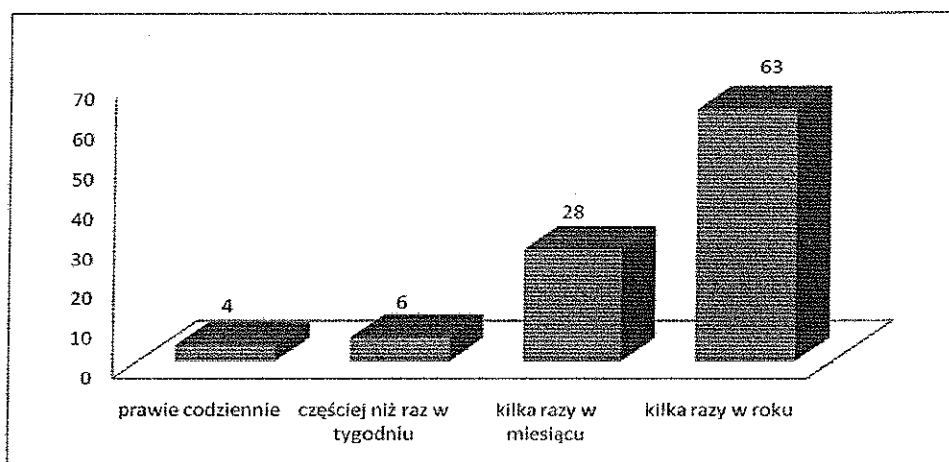
Wykres 3: Okres spożywania alkoholu przez uczniów (dane w procentach wyliczonych wobec uczniów deklarujących kontakt z alkoholem)



Źródło: Badania ankietowe 2012 - CRPS - Warszawa

Jak wskazują wyniki badań, młodzi ludzie piją alkohol raczej okazjonalnie. Kilka razy w roku deklaruje spożycie alkoholu 63% pijących uczniów. Kilka razy w miesiącu sięga po alkohol 28% uczniów. Częściej niż raz w tygodniu deklaruje spożywanie alkoholu 6% pijących uczniów, a 4% uczniów sięga po alkohol prawie codziennie, co pokazuje poniższy wykres:

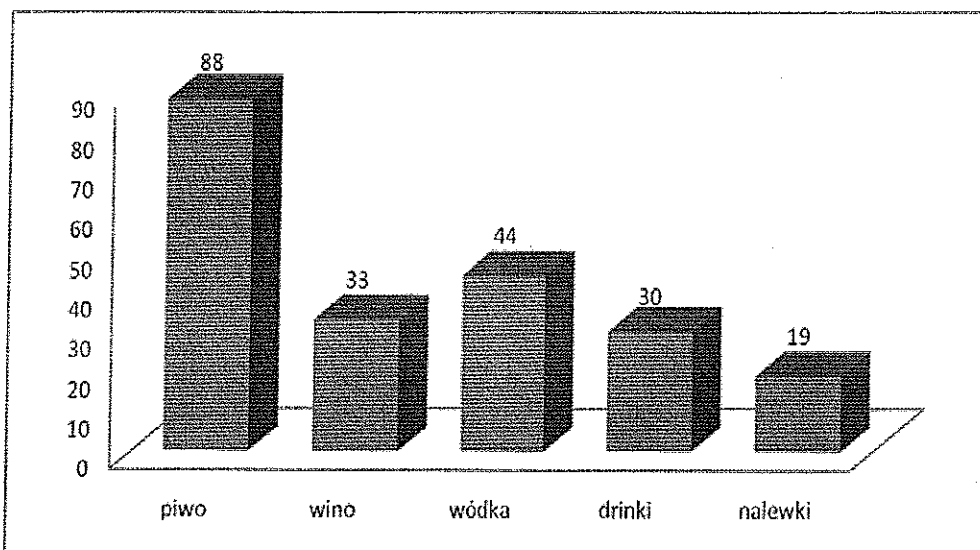
Wykres 4: Częstotliwość spożywania alkoholu przez uczniów (dane w procentach wyliczonych wobec uczniów deklarujących kontakt z alkoholem)



Źródło: *Badania ankietowe 2012 - CRPS - Warszawa*

Najbardziej popularnym wśród bełchatowskiej młodzieży napojem jest piwo- 88% badanych uczniów wskazuje, iż właśnie po nie sięga najczęściej. Na drugim miejscu plasuje się wódka (44% pijących uczniów), a następnie wino (33%), drinki (30%) oraz nalewki (19%). Cechy struktury spożycia alkoholu przez młodych ludzi w mieście Bełchatów przedstawia wykres 5.

Wykres 5: Struktura spożycia alkoholu przez młodzież szkolną (dane w procentach wyliczonych wobec uczniów deklarujących kontakt z alkoholem)



Źródło: *Badania ankietowe 2012 - CRPS - Warszawa*

Profilaktyka alkoholowa i nikotynowa w mieście powinna się koncentrować na utrzymaniu właściwych postaw wobec alkoholu tych uczniów, którzy obecnie nie piją oraz na zmianie postaw wobec alkoholu niemałej części młodych ludzi, którzy mają za sobą inicjację alkoholową i nikotynową. Ważną informacją jest to, że uczniowie piją i palą zazwyczaj od krótkiego czasu i raczej okazjonalnie. Należy również zwrócić uwagę, iż pomimo prawnie sankcjonowanego zakazu sprzedaży alkoholu i papierosów nieletnim- duża część uczniów uważa je za towar łatwo dla nich dostępny.

## II. Cele programu

1. Strategicznym celem Programu jest ograniczenie w Bełchatowie liczby osób zagrożonych uzależnieniem i uzależnionych od alkoholu i innych środków psychoaktywnych, przede wszystkim negatywnych skutków społecznych, które są następstwem tych zjawisk, w tym przeciwdziałanie przemocy w rodzinie.

2. Cel strategiczny Programu Profilaktyki i Rozwiązywania Problemów Alkoholowych Miasta Bełchatowa na 2016 rok realizowany będzie w pięciu obszarach:

- 1) profilaktyka;
- 2) pomoc psychospołeczna i prawna;
- 3) terapia, rehabilitacja, postrehabilitacja;
- 4) edukacja publiczna;
- 5) interwencje i kontrole.

3. Celami operacyjnymi Programu są:

- 1) ograniczenie występowania ryzykownych zachowań wśród dzieci i młodzieży wynikających z używania napojów alkoholowych, alkoholu i innych substancji psychoaktywnych poprzez realizację działań profilaktycznych oraz zapewnienie dzieciom i młodzieży pomocy w placówkach wsparcia dziennego;
- 2) ograniczenie zjawiska przemocy w rodzinie poprzez realizację działań profilaktycznych;
- 3) zapewnienie pomocy terapeutycznej, rehabilitacyjnej i postrehabilitacyjnej dla osób uzależnionych od alkoholu, członków ich rodzin oraz osób doznających przemocy- w związku z uzależnieniem lub nadużywaniem alkoholu;
- 4) modyfikacja postaw społecznych, wpływanie na zmianę stereotypów wobec niepożądanych zjawisk związanych z przemocą i nadużywaniem alkoholu poprzez prowadzenie profilaktycznej działalności informacyjnej i edukacyjnej w zakresie rozwiązywania problemów uzależnień oraz przeciwdziałania przemocy w rodzinie;
- 5) zapewnienie kompleksowej oferty pomocowej poprzez wspomaganie działalności instytucji, stowarzyszeń i fundacji oraz osób fizycznych służącej rozwiązywaniu problemów alkoholowych oraz przemocy domowej;
- 6) poszerzenie wiedzy i umiejętności oraz podnoszenie poziomu kompetencji psychospołecznych pracowników oświaty, pomocy społecznej, administracji samorządowej Miasta Bełchatowa, ochrony zdrowia, policji, straży miejskiej, wymiaru sprawiedliwości, organizacji pozarządowych, członków Komisji Rozwiązywania Problemów Alkoholowych w Bełchatowie oraz liderów grup samopomocowych i środowisk lokalnych w zakresie oddziaływań profilaktycznych, znajomości prawa oraz podejmowania interwencji w sytuacjach problemowych;
- 7) ograniczenie występowania zjawiska kierowania pojazdami w stanie nietrzeźwości lub pod wpływem innych środków psychoaktywnych.

## III. Rekomendacje

Cele i zadania ujęte w niniejszym Programie są zgodne z rekomendacjami do realizowania i finansowania gminnych programów profilaktyki i rozwiązywania problemów alkoholowych opublikowanych przez Państwową Agencję Rozwiązywania Problemów Alkoholowych.

Ponadto realizatorom Programu rekomenduje się:



- realizację długoterminowych i kompleksowych działań profilaktycznych w szkołach, opartych na rzetelnej diagnozie, kładących większy nacisk na problematykę uzależnień, w szczególności od alkoholu oraz programów ukierunkowanych na rozwijanie umiejętności interpersonalnych, w tym naukę zachowań asertywnych oraz sposobów radzenia sobie ze stresem, jak również umiejętności konstruktywnego rozwiązywania konfliktów;
- realizację szkolnych i świetlicowych programów skierowanych do młodzieży w wieku 12-14 lat, wśród których obserwuje się wzrost spożycia alkoholu, gdyż najlepsze efekty będą osiągnięte przez podejmowanie działań w środowisku rówieśniczym, nie na poziomie instytucjonalnym;
- realizację programów skierowanych do rodziców i opiekunów, dotyczących odpowiedzialnego podejścia do spożywania alkoholu przez dzieci i młodzież;
- realizację programów szkoleniowych adresowanych do właścicieli i pracowników małych sklepów osiedlowych, pracowników sklepów wielkopowierzchniowych, stacji paliw, właścicieli i pracowników lokali gastronomicznych w zakresie m. in. zakazu sprzedaży alkoholu osobom nieletnim;
- realizację programów profilaktyki środowiskowej.

#### **IV. Realizatorzy Programu i podmioty współdziałające**

W realizacji Programu Profilaktyki i Rozwiązywania Problemów Alkoholowych Miasta Bełchatowa uczestniczą wydziały i zespoły Urzędu Miasta Bełchatowa, Miejska Komisja Rozwiązywania Problemów Alkoholowych, placówki oświatowe, zespół interdyscyplinarny ds. przeciwdziałania przemocy w rodzinie, Miejski Ośrodek Pomocy Społecznej w Bełchatowie oraz partnerzy zewnętrzni zapraszani do współpracy przez realizatorów, w zależności od celu i rodzaju działania (osoby fizyczne, osoby prawne i jednostki organizacyjne nie posiadające osobowości prawnej, w tym m. in. kościoły, związki wyznaniowe, organizacje pozarządowe).

Realizując zadania publiczne z zakresu ograniczenia występowania uzależnień, nadużywania alkoholu, używania innych środków psychoaktywnych oraz towarzyszących im negatywnych zjawisk, a także przeciwdziałania przemocy w rodzinie- wynikające z harmonogramu programu- Miasto Bełchatów, w zależności od celu i rodzaju zadania, ściśle współpracuje z organizacjami pozarządowymi, podmiotami leczniczymi, kościołami i związkami wyznaniowymi oraz osobami fizycznymi. Podmioty te realizują zadania z obszaru profilaktyki uzależnień, pomocy psychospołecznej i prawnej, terapii, rehabilitacji i postrehabilitacji, edukacji publicznej oraz interwencji kryzysowej. Zlecenie zadań do realizacji odbywa się w formie powierzenia lub wsparcia wykonania zadania (przy procedurze zlecenia zadań organizacjom pozarządowym (NGO) zastosowanie ma ustawa z dnia 24 kwietnia 2003 roku o działalności pożytku publicznego i o wolontariacie) chyba, że przepisy odrębne przewidują inny tryb zlecenia.

#### **V. Komisja Rozwiązywania Problemów Alkoholowych oraz zasady jej finansowania.**

1. W Bełchatowie działa Miejska Komisja Rozwiązywania Problemów Alkoholowych, zwana dalej „Komisją”, powołana na podstawie ustawy o wychowaniu w trzeźwości i przeciwdziałaniu alkoholizmowi przez Prezydenta Miasta Bełchatowa, realizująca następujące zadania:

- 1) inicjowanie działań w zakresie określonym w art. 4<sup>1</sup> ust. 1 ustawy o wychowaniu w trzeźwości i przeciwdziałaniu alkoholizmowi;
- 2) uczestniczenie w pracach zespołu interdyscyplinarnego ds. przeciwdziałania przemocy w rodzinie;
- 3) podejmowanie czynności zmierzających do orzeczenia o zastosowaniu wobec osoby uzależnionej od alkoholu obowiązku poddania się leczeniu w zakładzie lecznictwa odwykowego, w tym kierowanie do sądów wniosków o orzeczenie wobec osoby uzależnionej od alkoholu obowiązku poddania się leczeniu w zakładzie lecznictwa odwykowego;
- 4) opiniowanie wniosków o wydanie zezwoleń na sprzedaż napojów alkoholowych w zakresie zgodności lokalizacji punktu sprzedaży z uchwałą Rady Miejskiej w Bełchatowie, zgodnie z art. 12 ust. 1 i 2 ustawy o wychowaniu w trzeźwości i przeciwdziałaniu alkoholizmowi;
- 5) dokonywanie kontroli przestrzegania zasad i warunków korzystania z zezwolenia na sprzedaż napojów alkoholowych we współpracy ze Strażą Miejską w Bełchatowie;
- 6) współpraca z jednostkami organizacyjnymi i osobami prawnymi oraz innymi podmiotami w realizacji Programu;

- 7) zawiadomienie właściwych organów administracji publicznej w przypadku otrzymania informacji o sprzedaży alkoholu niezgodnie z przepisami prawa;
2. W skład Komisji wchodzi osoby przeszkolone w zakresie profilaktyki i rozwiązywania problemów alkoholowych.
3. Komisja pracuje do czasu powołania nowego składu Komisji.
4. Członkowie Komisji otrzymują wynagrodzenie za udział w posiedzeniach i wykonywanie czynności związanych z pracą Komisji na następujących zasadach:
- 1) przewodniczącemu Komisji przysługuje zryczałtowane wynagrodzenie miesięczne w wysokości 730,00 zł brutto;
  - 2) członkom Komisji przysługuje zryczałtowane miesięczne wynagrodzenie w wysokości 550,00 zł brutto.
5. Podstawę do wypłacenia wynagrodzenia, o którym mowa powyżej stanowi podpis złożony na listach obecności z poszczególnych posiedzeń Komisji i Zespołów Roboczych.
- Zryczałtowane wynagrodzenie o którym mowa w ust. 4, obniża się o:
- 15% w przypadku każdej nieobecności na posiedzeniu Komisji;
  - 10% w przypadku każdej nieobecności na posiedzeniu Zespołu Roboczego.
6. W przypadku, gdy w danym miesiącu członek komisji nie bierze udziału w zwołanych posiedzeniach Miejskiej Komisji Rozwiązywania Problemów Alkoholowych oraz w posiedzeniach Zespołów Roboczych potrąca się 100% wynagrodzenia.
7. Zryczałtowane wynagrodzenie, o którym mowa w ust. 1, wzrasta o 20% w przypadku udziału członka Komisji w obowiązkowym szkoleniu, wynikającym z ustawy o wychowaniu w trzeźwości i przeciwdziałaniu alkoholizmowi z dnia 26 października 1982 roku (Dz. U. z 2015r. poz. 1286), odbywającym się poza miejscem zamieszkania.
8. Posiedzenia Miejskiej Komisji Rozwiązywania Problemów Alkoholowych oraz Zespołów Roboczych odbywają się co najmniej jeden raz w miesiącu.

#### VI. Finansowanie Programu.

Realizacja zadań Programu finansowana jest z roboczych opłat za korzystanie z zezwoleń na sprzedaż napojów alkoholowych, wnoszonych przez przedsiębiorców prowadzących sprzedaż oraz dodatkowo, w miarę możliwości, z innych źródeł własnych Miasta Belchatowa. Zadania realizowane w ramach programu mogą być również finansowane z dotacji celowych Wojewody Łódzkiego oraz Państwowej Agencji Rozwiązywania Problemów Alkoholowych, z darowizn, zapisów i innych wpływów od osób prawnych i fizycznych oraz funduszy Unii Europejskiej, a także ze środków własnych realizatorów.

#### Zestawienie finansowe

Planowany podział środków finansowych na realizację Miejskiego Programu Profilaktyki i Rozwiązywania Problemów Alkoholowych	Kwota ( w zł )
<b>I. ZADANIA REALIZOWANE PRZEZ URZĄD MIASTA BELCHATOWA W TYM M.IN.:</b>	<b>153.000,00</b>
- koszty wydania opinii biegłego sądowego oraz uiszczenia opłat od złożonych wniosków do sądu, - udział w kampaniach, - wynagrodzenia członków komisji, - dofinansowanie do szkoleń.	
<b>II. ZADANIA REALIZOWANE PRZEZ JEDNOSTKI BUDŻETOWE MIASTA BELCHATOWA</b>	<b>300.000,00</b>
<b>III. DOTACJE DLA PODMIOTÓW</b>	<b>617.000,00</b>
- W TYM WYPOCZYNEK LETNI DZIECI I MŁODZIEŻY	80.000,00
<b>RAZEM</b>	<b>1.070.000,00</b>



## VII. Załączniki do Programu:

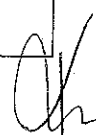
1. Zadania, odbiorcy, wskaźniki.
2. Standard Punktu Informacyjno- Konsultacyjnego, turnusu profilaktycznego dla dzieci i młodzieży, standard jakości programów profilaktycznych realizowanych w szkołach i placówkach systemu oświaty oraz placówkach opiekuńczo- wychowawczych, standard działań opiekuńczo- wychowawczych.
3. Regulamin dofinansowania szkoleń dla realizatorów programu.
4. Program Przeciwdziałania Przemocy w Rodzinie.

Załącznik Nr 1 do Programu Profilaktyki i Rozwiązywania  
 Problemów Alkoholowych dla Miasta Belchatowa na  
 2016 rok

**ZADANIA, ODBIORCY, WSKAŹNIKI**

Lp.	Obszar działań	Zadania do realizacji	Odbiorcy	Wskaźniki
1.	PROFILAKTYKA	<p>Zapewnienie dzieciom i młodzieży oraz ich rodzinom pomocy w placówkach wsparcia dziennego (w tym organizowanie wyjazdów profilaktycznych lub socjoterapeutycznych jako kontynuację całorocznej pracy w placówce) wg opracowanych standardów.</p>	<p>Dzieci i młodzież oraz ich rodziny, szczególnie pochodzące ze środowisk wysokiego ryzyka</p>	<ul style="list-style-type: none"> <li>- liczba PWD spełniających kryteria ustawowe,</li> <li>- liczba dzieci w PWD,</li> <li>- liczba kadry /PWD- placówki wsparcia dziennego/.</li> </ul>
		<p>Działania profilaktyczne mające na celu zwiększenie świadomości na temat szkód wynikających z picia alkoholu dostosowane do różnych grup wiekowych, w tym m. in.:</p> <ul style="list-style-type: none"> <li>- działania profilaktyczne z obszaru profilaktyki rówieśniczej,</li> <li>- promocja zdrowego stylu życia z uwzględnieniem aktywności kulturalnej, turystycznej i sportowej</li> </ul> <p>realizacja pozalekcyjnych zajęć sportowych jako integralny element programu profilaktycznego.</p> <p>Programy edukacyjne adresowane do rodziców, zwiększających kompetencje wychowawcze w obszarze profilaktyki zachowań ryzykownych dzieci.</p> <p>Kampanie, programy i działania edukacyjne promujące wychowanie dzieci bez przemocy.</p>	<p>Dzieci i młodzież oraz ich rodziny, szczególnie pochodzące ze środowisk wysokiego ryzyka</p>	<ul style="list-style-type: none"> <li>- liczba osób biorących udział w szkoleniach,</li> <li>- liczba szkoleń,</li> <li>- liczba programów profilaktycznych realizowanych w szkołach,</li> <li>- liczba zajęć zagospodarowania czasu wolnego realizowanych w szkołach,</li> <li>- liczba uczestników programów profilaktycznych, zajęć profilaktycznych i zagospodarowania czasu wolnego realizowanych w szkołach, liczba kampanii.</li> </ul>

	<p>Dofinansowanie szkoleń, kursów specjalistycznych w zakresie pracy profilaktycznej z dziećmi, młodzieżą oraz rozwijanie umiejętności prowadzenia zajęć profilaktycznych organizowanych dla nauczycieli, pedagogów, psychologów.</p> <p>Realizacja programów profilaktycznych podczas prowadzenia obozów profilaktycznych i socjoterapeutycznych dla dzieci i młodzieży w czasie wakacji i ferii zimowych.</p>	<p>Dzieci i młodzież, nauczyciele, pedagodzy</p>	<ul style="list-style-type: none"> <li>- liczba dofinansowanych szkoleń, kursów,</li> <li>- liczba uczestników.</li> <li>- liczba zorganizowanych obozów,</li> <li>- liczba uczestników obozów,</li> </ul>
<p>2.</p> <p>POMOC PSYCHOSPOLECZNA I PRAWNA</p>	<p>Zapewnienie rodzinom zagrożonym wykluczeniem społecznym dostępu do specjalistycznego poradnictwa psychologicznego, pedagogicznego, prawnego w zakresie przeciwdziałania uzależnieniom i przemocy w rodzinie poprzez prowadzenie Punktów Informacyjno-Konsultacyjnych i działalność organizacji pozarządowych oraz specjalistycznych placówek/instytucji pomocy dla osób dotkniętych przemocą - będących częścią lokalnego systemu wsparcia</p> <p>Koordynacja i współpraca przy realizacji działań różnych służb pracujących z rodzinami z problemami alkoholowymi tj. policjantów, pracowników socjalnych, nauczycieli i specjalistów zatrudnionych w szkołach i placówkach systemu oświaty, kuratorów sądowych, sędziów, prokuratorów i organizacji pozarządowych w ramach lokalnego systemu wsparcia.</p>	<p>Mieszkańcy Miasta Betchatowa</p>	<ul style="list-style-type: none"> <li>- liczba udzielonych porad z podziałem na ich rodzaj,</li> <li>- liczba poradni psychologiczno-pedagogicznych,</li> <li>- ilość osób korzystających z poradni, ilość osób korzystających z PIK.</li> <li>- liczba działań.</li> </ul>
<p>3.</p> <p>TERAPIA, REHABILITACJA I POSTREHABILITACJA</p>	<p>Realizacja przez placówki lecznictwa odwykowego programów zdrowotnych i dodatkowych programów terapeutycznych obejmujących opieką terapeutyczną osoby uzależnione i współuzależnione, w tym nieletnie, dorosłe dzieci alkoholików, osoby doświadczające i stosujące pomoc oraz pacjenci z alkoholowym zespołem abstynenckim.</p>	<p>Osoby uzależnione, współuzależnione, dorosłe dzieci alkoholików, ich rodziny oraz bliscy osób uzależnionych.</p>	<ul style="list-style-type: none"> <li>- liczba pacjentów w dodatkowych programach terapeutycznych,</li> <li>- wykaz realizatorów działań,</li> <li>- liczba placówek realizujących programy terapii DDA,</li> <li>- liczba placówek</li> </ul>



			realizujących programy terapii współzależnienia, - liczba placówek realizujących programy wsparcia i pomocy terapeutycznej dla osób doznających przemocy. - liczba zorganizowanych wyjazdów, - liczba osób uzależnionych będących uczestnikami wyjazdów. - liczba lekarzy, terapeutów i instruktorów terapii, którzy podnieśli kwalifikacje.
	Wspieranie działalności środowisk abstynenckich. Działania mające na celu integrację rodzin i środowisk abstynenckich ( w tym wyjazdy terapeutyczne i socjoterapeutyczne dla osób uzależnionych i ich rodzin w okresie rehabilitacji i postrehabilitacji). Dofinansowanie szkoleń terapeutów, odbywających się w ramach podnoszenia kwalifikacji zawodowych pracowników lecznictwa odwykowego oraz szkoleń liderów ruchów abstynenckich (np. Program Rozwoju Osobistego).	Liderzy ruchów abstynenckich, osoby zatrudnione w placówkach leczenia uzależnień	
4.	EDUKACJA PUBLICZNA	Udział w ogólnopolskich i lokalnych kampaniach edukacyjnych, festynach, happeningach, konferencjach, akcjach informacyjnych - dystrybucja materiałów informacyjnych z zakresu profilaktyki uzależnień i przeciwdziałania przemocy.	Mieszkańcy Miasta Belchatowa
	Programy na rzecz przeciwdziałania nietrzeźwości kierowców, dofinansowanie programów edukacyjno-korekcyjnych dla kierowców z grupy ryzyka.	Kandydaci uczestniczący w szkoleniu na prawo jazdy oraz osoby, którym odebrano prawo jazdy za jazdę w stanie nietrzeźwości.	- liczba dofinansowanych kampanii edukacyjnych, festynów, happeningów, konferencji, akcji informacyjnych, - liczba odbiorców działań. - liczba i rodzaj dofinansowanych działań, - liczba odbiorców działań, - liczba rozdysponowanych materiałów informacyjnych i edukacyjnych.
	Organizowanie i współorganizowanie szkoleń i zajęć warsztatowych dla osób i podmiotów realizujących program, w tym zajęć nakierowanych na doskonalenie umiejętności w zakresie szeroko rozumianej profilaktyki.	Członkowie Komisji, interdyscyplinarnego zespołu ds. przeciwdziałania przemocy oraz grupy zawodowe realizujące programy profilaktyki i rozwiązywania problemów uzależnień oraz przeciwdziałania przemocy	- liczba dofinansowanych szkoleń, - liczba i rodzaj uczestników szkoleń.
5.	INTERWENCJE	Kontrola punktów sprzedaży alkoholu oraz	- liczba interwencji,

I KONTROLE		<p>podjęmowanie interwencji w związku z naruszeniem przepisów określonych w art. 13<sup>1</sup> i 15 ustawy o wychowaniu w trzeźwości i przeciwdziałaniu alkoholizmowi, występowanie przed sądem w roli oskarżyciela publicznego w przypadku naruszenia prawa (przepisów określonych w art. 13<sup>1</sup> i 15 ustawy o wychowaniu w trzeźwości i przeciwdziałaniu alkoholizmowi).</p> <p>Podjęmowanie czynności z zakresu procedury dotyczącej wydania postanowienia o zastosowaniu wobec osoby uzależnionej od alkoholu obowiązku poddania się leczeniu w zakładzie lecznictwa odwykowego.</p>	<p>sprzedaż alkoholu na podstawie wydanych zezwoleń</p> <p>Osoby uzależnione od alkoholu</p>	<p>- liczba cofniętych zezwoleń.</p> <p>- liczba złożonych wniosków o wszczęcie procedury, - liczba osób wobec których wydano postanowienie zobowiązujące do leczenia odwykowego.</p>
------------	--	---	--	---



### Standard Punktu Informacyjno- Konsultacyjnego

#### Standard turnusu profilaktycznego dla dzieci i młodzieży Standard jakości programów profilaktycznych realizowanych w szkołach i placówkach systemu oświaty oraz placówkach opiekuńczo- wychowawczych

1. Cele wprowadzania przedmiotowego standardu:
  - 1) zwiększenie dostępu mieszkańców Miasta Belchatowa do profilaktycznej działalności informacyjnej i edukacyjnej oraz wiedzy w dziedzinie profilaktyki i rozwiązywania problemów alkoholowych i innych uzależnień, a w szczególności w dziedzinie ochrony przed pomocą w rodzinie;
  - 2) zmniejszenie poziomu bezradności osób uzależnionych od alkoholu i innych środków odurzających oraz osób współuzależnionych, będących mieszkańcami Miasta Belchatowa;
2. Punkt Informacyjno- Konsultacyjny prowadzi działalność w szczególności dla osób:
  - 1) uzależnionych od alkoholu i innych środków odurzających;
  - 2) członków rodzin uzależnionych;
  - 3) doznających przemocy;
  - 4) będących w kryzysie.
3. Do zadań Punktu Informacyjno- Konsultacyjnego należy w szczególności:
  - 1) motywowanie do podjęcia leczenia oraz kierowanie do specjalistycznych placówek;
  - 2) wstępna diagnoza i ocena sytuacji rodzinnej;
  - 3) udzielenie wsparcia po zakończonym leczeniu (np. uruchamianie przy punkcie grup wsparcia po zakończonym programie leczenia w placówce odwykowej);
  - 4) inicjowanie interwencji w przypadku zdiagnozowania przemocy domowej;
  - 5) posiadanie dobrej orientacji na temat możliwości pomocy i kompetencji poszczególnych służb z terenu miasta i innych sytuacji, które mogą zaangażować się w profesjonalną i systemową pomoc dla klientów punktu;
  - 6) prowadzenie statystyki udzielonych porad i konsultacji;
4. Baza lokalowa:
  - 1) Punkt Informacyjno- Konsultacyjny powinien mieścić się docelowo w co najmniej 3 pomieszczeniach, przeznaczonych na:
    - a) pracę administracyjno- informacyjną;
    - b) indywidualną pracę z klientem umożliwiającą nieskrępowaną rozmowę;
    - c) toaletę.
  - 2) Punkt Informacyjno- Konsultacyjny powinien być wyposażony w telefon i komputer.
5. Punkt Informacyjno- Konsultacyjny działa co najmniej 5 dni w tygodniu w wymiarze minimum 4 godzin, w tym trzy razy w tygodniu po południu od godziny 16<sup>00</sup> do 20<sup>00</sup>.
6. Punkt Informacyjno- Konsultacyjny nie prowadzi terapii.
7. Obsada personalna i kwalifikacje pracowników:
  - 1) Osoby realizujące zadania w Punktach Informacyjno- Konsultacyjnych powinny posiadać kwalifikacje z zakresu profilaktyki i terapii uzależnień, przeciwdziałania przemocy, pracy socjalnej,

prawa, psychologii i posiadać znajomość oferty Miasta Bełchatowa w zakresie profilaktyki uzależnień, leczenia i przeciwdziałanie przemocy.

A handwritten signature in black ink, consisting of a large, stylized 'O' followed by a cursive 'h'.

## Standard turnusu profilaktycznego dla dzieci i młodzieży

### 1. Cele wprowadzenia standardu:

1) Poszerzenie oferty programowej z zakresu projektów profilaktycznych, umożliwiających:

- a) wypoczynek zgodny ze zdrowym stylem życia;
- b) kontynuację całorocznej pracy profilaktycznej;
- c) nawiązanie kontaktu z psychologami przez osoby potrzebujące pomocy;
- d) wzmacnianie działań chroniących przed zachowaniami ryzykownymi.

2) Zwiększenie efektywności i jakości pracy profilaktycznej z dziećmi i młodzieżą na turnusach.

### 2. Zasady organizowania turnusu profilaktycznego:

1) uczestnikami turnusów powinny być dzieci i młodzież z rodzin dysfunkcyjnych, w szczególności ze środowisk zagrożonych zjawiskami patologicznymi związanymi ze spożywaniem napojów alkoholowych;

2) kwalifikacja dzieci prowadzona jest przez wychowawców placówek opiekuńczo- wychowawczych, pedagogów szkolnych, pracowników socjalnych, kuratorów sądowych;

3) podstawą zakwalifikowania dziecka jest nasilenie problemów występujących w rodzinie, a nie tylko jej sytuacja materialna;

4) na turnusie profilaktycznym kadre stanowią osoby posiadające kwalifikacje do prowadzenia zajęć profilaktycznych;

5) dziecko może uczestniczyć w turnusie po uzyskaniu pisemnej zgody rodziców lub opiekunów;

6) program turnusu powinien uwzględniać główne założenia i cele wynikające z całorocznej pracy oraz określać sposób dokumentowania przebiegu zajęć;

7) warunki organizacyjne muszą być zgodne z rozporządzeniem ministra Edukacji Narodowej z 21 stycznia 1997 roku w sprawie warunków jakie muszą spełniać organizatorzy wypoczynku dla dzieci i młodzieży szkolnej, a także zasad jego organizowania i nadzorowania;

8) organizator zobowiązany jest przed rozpoczęciem turnusu do poinformowania uczestników i rodziców lub opiekunów o założeniu turnusu, programie i warunkach organizacyjnych;

9) czas trwania turnusu- co najmniej 10 dni;

10) organizator powinien zagwarantować bezpieczny i wygodny transport uczestników do miejsca zorganizowania turnusu i z powrotem.

### Standard jakości programów profilaktycznych realizowanych w szkołach i placówkach systemu oświaty oraz placówkach opiekuńczo- wychowawczych

Program profilaktyczny to działania psychoedukacyjne podejmowane według określonego scenariusza, których celem jest zapobieganie zachowaniom ryzykownym uczniów i szkodom wynikającym z problemów w ich otoczeniu.

Programy profilaktyczne powinny być systematycznie kontrolowane i weryfikowane, by mogły dawać wysoką gwarancję korzyści dla odbiorców. Jakość jest kategorią wielowymiarową, toteż standardy odnoszą się do wielu obszarów i wymiarów działań profilaktycznych.

- Program profilaktyczny powinien być dostosowany do potrzeb i problemów odbiorców.
- Decyzja o stosowaniu Programu powinna być zawsze poprzedzona wstępną diagnozą w celu dostosowania do lokalnych warunków.
- Program powinien mieć wyraźnie określonego adresata.
- Należy określić wiek odbiorców oraz poziom edukacji, ponieważ potrzeby, problemy i możliwości odbiorców w różnym wieku są odmienne.





Programy dotyczą wąskiego zakresu spraw i zmierzają do usuwania skutków zachowań problemowych i napotkanych trudności środowiskowych, mogą też dotyczyć głębszych uwarunkowań dysfunkcji. Innymi słowy, mogą być skierowane na usuwanie tylko objawów lub też przyczyn zaburzeń.

Spełnianie kryteriów nowoczesnego kształcenia podnosi atrakcyjność i efektywność programów profilaktycznych. Należą do nich:

- 1) aktywne metody pracy np. dyskusja, „burza mózgów”, odgrywanie ról;
- 2) aranżowanie osobistych doświadczeń i odkryć;
- 3) elementy pedagogiki zabawy;
- 4) kształtowanie ważnych umiejętności życiowych poprzez trening i doświadczenia praktyczne w toku programu.

#### **Organizacja programu:**

1. Program profilaktyczny powinien być zaprojektowany zgodnie z możliwościami finansowo-organizacyjnymi szkół i placówek.
2. Program profilaktyczny powinien zakładać kontynuację działań.
3. Szkoła decydując się na podejmowanie działań profilaktycznych w formie programów powinna przewidzieć kontynuację, również w postaci działań własnych.
4. Program profilaktyczny powinien podlegać ocenie skuteczności, czyli ewaluacji.

#### **Standard działań opiekuńczo- wychowawczych skierowanych do dzieci i młodzieży**

##### **1. Cele wprowadzenia przedmiotowego standardu:**

- 1) zwiększenie liczby profesjonalnych działań o charakterze opiekuńczo- wychowawczym dla dzieci i młodzieży realizujących wybrane elementy Programu Profilaktyki i Rozwiązywania Problemów Alkoholowych;
- 2) zwiększenie dostępności działań opiekuńczo- wychowawczych podejmowanych na rzecz dzieci i młodzieży na terenie Miasta Bełchatowa;

##### **2. Standard odnosi się do następujących placówek:**

- 1) świetlicy środowiskowej;
- 2) świetlicy socjoterapeutycznej;
- 3) klubu młodzieżowego;

##### **3. Standard świetlicy środowiskowej:**

- 1) obszar działania obejmuje środowisko lokalne;
- 2) rodzaje prowadzonych zajęć:
  - a) edukacyjne, w tym odrabianie lekcji, wyrównywanie barków szkolnych;
  - b) wspierające rozwój psychiczny i fizyczny, w tym rozwijające zainteresowania i zdolności;
  - c) kształtujące umiejętności życiowe i społeczne;
  - d) zagospodarowujące czas wolny, w tym korzystanie z dóbr kultury;
  - e) wycieczki i wyjazdy wakacyjne o charakterze turystyczno- rekreacyjnym;
  - f) dożywianie.

3) zajęcia w świetlicy środowiskowej prowadzą nauczyciele, wychowawcy i instruktorzy posiadający przygotowanie pedagogiczne lub psychologiczne;

4) dzieci i młodzież mogą uczestniczyć w zajęciach organizowanych w świetlicy środowiskowej za zgodą rodziców lub opiekunów.

##### **4. Standard świetlicy socjoterapeutycznej:**

- 1) obszar działania obejmuje środowisko lokalne;



2) rodzaje prowadzonych zajęć:

- a) edukacyjne, w tym odrabianie lekcji, wyrównywanie barków szkolnych;
- b) ogólnorozwojowe, w tym rozwijające zainteresowania i uzdolnienia;
- c) rozwijające umiejętności życiowe i społeczne;
- d) zagospodarowujące czas wolny, w tym korzystanie z dóbr kultury;
- e) wycieczki i wyjazdy wakacyjne o charakterze turystyczno- rekreacyjnym;
- f) socjoterapeutyczne, prowadzone w celu eliminowania zaburzeń zachowania;
- g) specjalistyczne, w szczególności korekcyjne, kompensacyjne, logopedyczne;
- h) wyjazdowe warsztaty i obozy socjoterapeutyczne;

3) dzieci i młodzież mogą uczestniczyć w zajęciach organizowanych w świetlicy socjoterapeutycznej po uzyskaniu zgody rodziców lub opiekunów;

4) zajęcia organizuje się po sporządzeniu diagnozy dziecka ( w szczególności rozwoju poznawczego, emocjonalnego i społecznego) i jego rodziny, diagnoza ta jest podstawą do przygotowania indywidualnych programów rozwojowo- terapeutycznych dla każdego dziecka oraz planu pracy z jego rodziną;

5) zajęcia w świetlicy socjoterapeutycznej prowadzą psycholodzy, pedagodzy i inni specjaliści posiadający przygotowanie do tego rodzaju działalności potwierdzone odpowiednim certyfikatem;

6) w świetlicy socjoterapeutycznej powinien być zatrudniony co najmniej jeden psycholog na pełny etat;

7) specjaliści prowadzący zajęcia w świetlicy socjoterapeutycznej zobowiązani są do stałej współpracy:

- a) z rodzinami uczestników;
- b) ze szkołami, poradniami psychologiczno- pedagogicznymi, ośrodkami pomocy społecznej, sądem, instytucjami publicznymi i organizacjami pozarządowymi;

8) uczestnicy zajęć w świetlicy socjoterapeutycznej mogą korzystać z dożywiania.

5. Standard klubu młodzieżowego:

1) standard działania obejmuje Miasto Belchatów;

2) rodzaje prowadzonych zajęć:

- a) ogólnorozwojowe;
- b) rozwijające zainteresowania;
- c) zagospodarowujące czas wolny;
- d) warsztaty i treningi, w szczególności rozwijające umiejętności społeczne i życiowe;
- e) poradnictwo i konsultacje dla rodziców;

3) zajęcia w klubach młodzieżowych prowadzą psycholodzy i pedagodzy oraz trenerzy, instruktorzy posiadający odpowiednie uprawnienia do prowadzenia zajęć rozwijających uzdolnienia i zainteresowania;

4) animatorami działań klubowych może być również uczestnicząca w zajęciach młodzież bądź wolontariusze;

5) młodzież uczestniczy w zajęciach organizowanych w klubach na swój wniosek, a w przypadku osób niepełnoletnich za zgodą rodziców lub opiekunów.



Załącznik Nr 3 do Programu Profilaktyki i Rozwiązywania  
Problemów Alkoholowych dla Miasta Bełchatowa na  
2016 rok

**REGULAMIN DOFINANSOWYWANIA SZKOLEŃ DLA REALIZATORÓW PROGRAMU**

Ustala się regulamin finansowania i dofinansowania szkoleń, kursów z zakresu profilaktyki i rozwiązywania problemów alkoholowych, narkomanii i przemocy w rodzinie następującej treści:

1. O dofinansowanie szkoleń, kursów z zakresu jak wyżej mogą ubiegać się osoby zamieszkałe w rejonie objętym działaniami Miejskiej Komisji Rozwiązywania Problemów Alkoholowych w Bełchatowie, realizujące zadania Programu w zakresie profilaktyki i rozwiązywania problemów alkoholowych, narkomanii i przemocy w rodzinie na terenie Miasta Bełchatowa.
2. Wysokość przyznawanej pomocy (dofinansowania) jest uzależniona od kwoty przeznaczonej na ten cel w danym roku w budżecie Miasta Bełchatowa i określana przez Miejską Komisję Rozwiązywania Problemów Alkoholowych.
3. Dofinansowanie do szkoleń nie może przekraczać 50% kosztów szkolenia, nie więcej jednak niż 1.200,00 PLN brutto rocznie.
4. Kwota dofinansowania szkolenia będzie przekazana organizatorowi szkolenia lub uczelni po przedłożeniu faktury (rachunku) wystawionej na: Miasto Bełchatów , NIP 769-21-66-386 przez jednostkę szkolącą, w terminie 14 dni od daty przedłożenia rachunku/ faktury.
5. Osoba, która uzyskała pomoc finansową, zobligowana jest do udziału w realizacji Programu Profilaktyki i Rozwiązywania Problemów Alkoholowych i w pracy społecznej w Zespołach Roboczych MKRPA, w formie i czasie uzgodnionym przez beneficjenta z przewodniczącym Miejskiej Komisji Rozwiązywania Problemów Alkoholowych.
6. Do wniosku należy dołączyć następujące dokumenty:
  - 1) zaświadczenie organizatora kursu, szkolenia, potwierdzające uczestnictwo;
  - 2) program i czas trwania oraz informację o całkowitym koszcie kursu, szkolenia;
  - 3) poświadczenie o uczestnictwie w realizacji zadań ujętych w programach profilaktyki i rozwiązywania problemów alkoholowych, narkomanii i przeciwdziałaniu przemocy w rodzinie na terenie Miasta Bełchatowa.
7. Osoba, która otrzymała dofinansowanie winna zwrócić je w całości, jeżeli bez uzasadnionych przyczyn przerwie kurs, szkolenie, studia, także nie wywiąże się z realizacji działań zapisanych w punkcie 5.



Załącznik Nr 4 do Programu Profilaktyki i Rozwiązywania  
Problemów Alkoholowych dla Miasta Bełchatowa na  
2016 rok

## **PROGRAM PRZECIWDZIAŁANIA PRZEMOCY W RODZINIE ORAZ OCHRONY OSÓB DOZNAJĄCYCH PRZEMOCY**

### **Wprowadzenie**

Uchwalenie Programu Przeciwdziałania Przemocy w Rodzinie przez samorząd gminny to zadanie wynikające z art. 6, ust. 2 pkt. 1 ustawy z dnia 29 lipca 2005 roku o przeciwdziałaniu przemocy w rodzinie. Konstytucja Rzeczypospolitej Polskiej z dnia 2 kwietnia 1997 roku w art. 18 i 71 wskazuje, że instytucja rodziny jest objęta szczególną ochroną i opieką Rzeczypospolitej Polskiej, a jej dobro państwo ma obowiązek uwzględnić w swojej polityce społecznej, zwłaszcza poprzez udzielenie szczególnej pomocy rodzinom znajdującym się w trudnej sytuacji społecznej. Przepis art. 33 Konstytucji wskazuje ponadto, że kobieta i mężczyzna w Rzeczypospolitej Polskiej mają równe prawa w życiu rodzinnym, politycznym, społecznym i gospodarczym, zaś zgodnie z art. 72 Konstytucji, Rzeczpospolita Polska zapewnia ochronę prawa dziecka, a każdy ma prawo żądać od organów władzy publicznej ochrony dziecka przed przemocą, okrucieństwem, wyzyskiem i demoralizacją. Rodziny dotknięte przemocą pozostają w trudnej sytuacji społecznej, co jest podstawą do udzielenia im szczególnej pomocy przy użyciu metod i narzędzi określonych w obecnie obowiązującym porządku prawnym. Przemoc w rodzinie jest jednym z podstawowych zagrożeń zarówno dla rodzin rozumianych jako instytucja, podlegająca ochronie i opiece państwa, jak i dla ich poszczególnych członków. Dokumentem regulującym działania dotyczące przemocy w rodzinie jest ustawa z dnia 29 lipca 2005 roku o przeciwdziałaniu przemocy w rodzinie. Definiuje ona pojęcie przemocy w rodzinie, określa zadania organów administracji rządowej i jednostek samorządu terytorialnego w zakresie przeciwdziałania przemocy domowej, zasady postępowania wobec osób doznających przemocy w rodzinie oraz zasady postępowania wobec osób stosujących przemoc. Na samorząd gminy ustawa nakłada obowiązek prowadzenia poradnictwa i interwencji w zakresie przeciwdziałania przemocy w rodzinie, zapewnienie osobom dotkniętym przemocą w rodzinie miejsc w ośrodkach wsparcia, tworzenie zespołów interdyscyplinarnych. W związku z tym, iż przemoc bardzo często występuje w rodzinach dotkniętych problemem alkoholowym zjawisko przeciwdziałania przemocy domowej zostaje ujęte również w ustawie z dnia 26 października 1982 roku o wychowaniu w trzeźwości i przeciwdziałaniu alkoholizmowi. Przeciwdziałanie przemocy w rodzinie stanowi jedno z zadań wpisanych w zakres profilaktyki alkoholowej. Ustawa z dnia 12 marca 2004 roku o pomocy społecznej także określa kompetencje jednostek i pracowników pomocy społecznej, których zadaniem jest udzielenie wszelkiej pomocy osobom i rodzinom dotkniętym problemem przemocy domowej. Przemoc w rodzinie jest jednym z powodów przyznawania pomocy społecznej. Na poziomie lokalnym istotnymi dokumentami prawnymi są: Uchwała Nr XVII/123/11 Rady Miejskiej w Bełchatowie w sprawie trybu i sposobu powoływania i odwoływania członków Zespołu Interdyscyplinarnego oraz szczegółowych warunków jego funkcjonowania, a także Zarządzenie Prezydenta Miasta Bełchatowa Nr 16/2012 z dnia 16 stycznia 2012 roku w sprawie powołania członków Zespołu Interdyscyplinarnego.

### **1. Diagnoza sytuacji**

Jako przyczyny sprzyjające stosowaniu przemocy w rodzinie możemy wskazać normy społeczne i kulturowe. Przez wieki istniało silne społeczne przyzwolenie na stosowanie przemocy wobec najbliższych, w szczególności kobiet i dzieci. Nadal w wielu środowiskach to zjawisko znajduje odzwierciedlenie w obyczajach- społecznej akceptacji bicia, stosowania kar cielesnych, w przekonaniach związanych z rolą mężczyzny w rodzinie (rola „pana i władcy”). Niebagatelny wpływ na stosowanie przemocy w rodzinie ma również dziedziczenie wzorca przemocy z rodziny pochodzenia. Dzieci wychowujące się w rodzinach z problemem przemocy przyswajają sobie zachowania dorosłych, których są świadkami lub ofiarami. Uczą się, że najlepszym i najbardziej skutecznym sposobem rozwiązywania konfliktów jest przemoc. Wpływ na stosowanie przemocy w rodzinie może mieć także uzależnienie/ nadużywanie alkoholu. Wielu sprawców przemocy w rodzinie w chwili popełnienia czynu jest pod wpływem alkoholu. Należy pamiętać, że alkohol osłabia kontrolę nad zachowaniem i zwiększa prawdopodobieństwo reagowania złością i gniewem na trudności



oraz niepowodzenia życiowe. Uzależnienie od alkoholu nie zwalnia z odpowiedzialności za swoje czyny, mimo że sprawcy często wykorzystują fakt bycia nietrzeźwym jako czynnik usprawiedliwiający ich zachowanie.

Badania CBOS dotyczące oświadczenia zjawiska przemocy wśród Polaków pokazują, iż przemoc i różne formy agresji nie są czymś nadzwyczajnym w życiu Polaków. Spotykają się z nią coraz częściej na ulicy, w miejscach publicznych, w pracy, w szkole, środkach komunikacji miejskiej.

O skali przemocy w Betchatowie świadczy między innymi liczba spraw prowadzonych przez Zespół Interdyscyplinarny ds. Przeciwdziałania Przemocy w Rodzinie.

W okresie od stycznia do grudnia 2014 roku do Przewodniczącego Zespołu Interdyscyplinarnego w Betchatowie wpłynęły 92 Niebieskie Karty (86 „Niebieskich Karty” zostało założonych przez funkcjonariuszy Komendy Powiatowej Policji, 4 przez pracowników socjalnych Miejskiego Ośrodka Pomocy Społecznej, 1 przez pracownika szpitala w Warszawie, 1 przez pedagoga Szkoły podstawowej Nr 1 w Betchatowie). W porównaniu do roku 2013, w którym wpłynęło 113, nastąpił spadek o 18,6%.

W 2014 roku kontynuowano procedurę „Niebieskiej Karty” wszczętą w 2012 roku (w stosunku do 2 rodzin) oraz wszczętą w 2013 roku (w stosunku do 8 rodzin).

Niebieskie Karty założone w 2014 roku:

Liczba osób, co do których istnieje podejrzenie, że są dotknięte przemocą w rodzinie- 89			Liczba osób, wobec których istnieje podejrzenie, że stosują przemoc w rodzinie- 89	
Kobiety	Mężczyźni	Dzieci	Kobiety	Mężczyźni
77	9	1 chłopiec- 4 lata 1 dziewczynka- 10 lat 1 dziewczynka- 16 lat	10	79

Wiek ofiar						Wiek sprawców					
Kobiety						Kobiety					
18-30	31-40	41-50	51-59	Od 60	Od 65	18-30	31-40	41-50	51-59	Od 60	Od 65
8	16	15	20	11	7	1	5	1	3	0	0
Mężczyźni						Mężczyźni					
18-30	31-40	41-50	51-59	Od 60	Od 65	18-30	31-40	41-50	51-59	Od 60	Od 65
0	3	2	2	2	0	8	23	11	22	12	3

Liczba rodzin z dziećmi do 18 roku życia	38
Liczba dzieci w tych rodzinach	63
Liczba rodzin bez dzieci	47
Rzeczywista liczba rodzin	85

Wśród osób, co do których istnieje podejrzenie, że doznają przemocy, kobiety stanowią 87%, mężczyźni 10%, dzieci 3%. Osoby podejrzane o stosowanie przemocy to w 89% mężczyźni, 11% stanowią kobiety. Największy odsetek osób objętych procedurą „Niebieskiej Karty” mieści się w przedziale wiekowym od 41 do 59 lat, tj. 43%. Najmłodsza kobieta doznająca przemocy miała 23 lata, najstarsza 80 lat, najmłodszy mężczyzna stosujący przemoc liczył 20 lat, najstarszy 84 lata. Rodziny z dziećmi stanowią 45% ogółu rodzin, w których prowadzona była procedura „Niebieskiej Karty”. Należy zdać sobie sprawę, że dane te nie odzwierciedlają w pełni skali problemu, gdyż nie wszystkie osoby doznające przemocy w rodzinie zgłaszają ten fakt do instytucji pomocowych.

W celu rozwiązywania problemów związanych z wystąpieniem przemocy w rodzinie w indywidualnych przypadkach zostały powołane 83 Grupy Robocze. W przypadku 3 rodzin dwukrotnie została założona „Niebieska Karta”, w 4 rodzinach- osoba podejrzana o stosowanie przemocy zgłosiła na Policji, iż jest osobą doznającą przemocy, w 2 rodzinach osoby doznające przemocy złożyły rezygnację z prowadzenia dalszych działań, gdyż osoba podejrzana o stosowanie przemocy zmieniła miejsce zamieszkania.

W okresie od stycznia do grudnia 2014 roku odbyło się 277 spotkań Grup Roboczych dotyczących „Niebieskich Kart” założonych w latach: 2012, 2013 i 2014.

W spotkaniach Grup Roboczych uczestniczyło 23 pracowników socjalnych, 9 dzielnicowych, 3 specjalistów terapii uzależnień, terapeuta rodzinny, psycholog, 4 asystentów rodziny, 4 kuratorów z Wydziału Karnego, 4 kuratorów z Wydziału rodzinnego, 10 pedagogów szkolnych, przedstawiciel PCPR- specjalista do spraw przeciwdziałania przemocy, Dyrektor Przedszkola Samorządowego nr 6. Łącznie 59 osób różnych specjalizacji.

**Osoby, co do których istnieje podejrzenie, że stosują przemoc w rodzinie, były:**

- motywowane do udziału w oddziaływaniach korekcyjno- edukacyjnych; w 34 przypadkach członkowie Grup Roboczych motywowali osoby stosujące przemoc do udziału w oddziaływaniach korekcyjno- edukacyjnych, prowadzonych przez Powiatowe Centrum Pomocy Rodzinie, z czego 13 osób zgłosiło się na spotkania indywidualne i kontynuowano powyższe oddziaływania, 5 osób uczęszczało na spotkania grupowe, ukończyły 3 osoby;

- motywowane do poddania się leczeniu odwykowemu; w 1 przypadku członkowie Grupy Roboczej skierowali wniosek do Miejskiej Komisji Rozwiązywania problemów Alkoholowych, w 8 przypadkach rodzina osoby stosującej przemoc wystąpiła do Miejskiej Komisji Rozwiązywania Problemów Alkoholowych, w 2 przypadkach osoby stosujące przemoc same podjęły leczenie odwykowe, które ukończyły;

- edukowane na temat przemocy i prawnych konsekwencjach jej stosowania, kierowane do specjalistów w Zespole Poradnictwa Specjalistycznego w MOPS, w tym: 16 osób skierowano do specjalisty terapii uzależnień, 3 osoby do prawnika, 22 osoby do psychologa. Z 41 osób podejrzanych o stosowanie przemocy skierowanych do ww. specjalistów zgłosiło się 21.

W 33 przypadkach osoby doznające przemocy złożyły zawiadomienie na podstawie art. 207 kk, w tym: w 2 przypadkach do Prokuratury Rejonowej, w 31 przypadkach Komendy Powiatowej Policji. Z informacji Sądu Rejonowego w Bełchatowie wynika, że w 9 przypadkach zapadł wyrok w zawieszeniu, 7 osób zostało skazanych na karę ograniczenia wolności, wobec 4 osób umorzono postępowanie. W 8 rodzinach, gdzie prowadzona jest procedura „Niebieska Karta”, osoby stosujące przemoc otrzymały zakaz zbliżania się do osoby doznającej przemocy, a w 3 przypadkach osoba stosująca przemoc otrzymała zakaz eksmisji. W 4 przypadkach z uwagi na nieprzestrzeżenie wyroku sądu, osobom stosującym przemoc zostały odwieszony wyroki i odbywają karę pozbawienia wolności. 4 osoby zostały zobowiązane do odbycia programu korekcyjno- edukacyjnego dla sprawców przemocy.

Na 92 „Niebieskie Karty”, które wpłynęły w 2014 roku w 62 przypadkach osoby podejrzane o stosowanie przemocy czyniły to będąc pod wpływem alkoholu, co stanowi 67% ogółu takich przypadków w tym:

- w 43 przypadkach występuje problem uzależnienia od alkoholu, co stanowi 47% „Niebieskich Kart”;

- w 16 przypadkach przemoc wynikała z nadużywania alkoholu przez osobę stosującą przemoc, co stanowi 17% „Niebieskich Kart”;

- w 3 przypadkach występuje problem uzależnienia od środków psychoaktywnych w tym: dopalaczy, narkotyków.

Przemoc jest zjawiskiem występującym w rodzinach o różnym statusie materialnym i społecznym. W 50 przypadkach procedura „Niebieskiej Karty” była prowadzona w rodzinach, które nie korzystały ze świadczeń pomocy społecznej, a w 11 przypadkach w rodzinach o wysokim statusie materialnym i społecznym.

**Przemoc w opiniach dorosłych mieszkańców Miasta Bełchatowa**

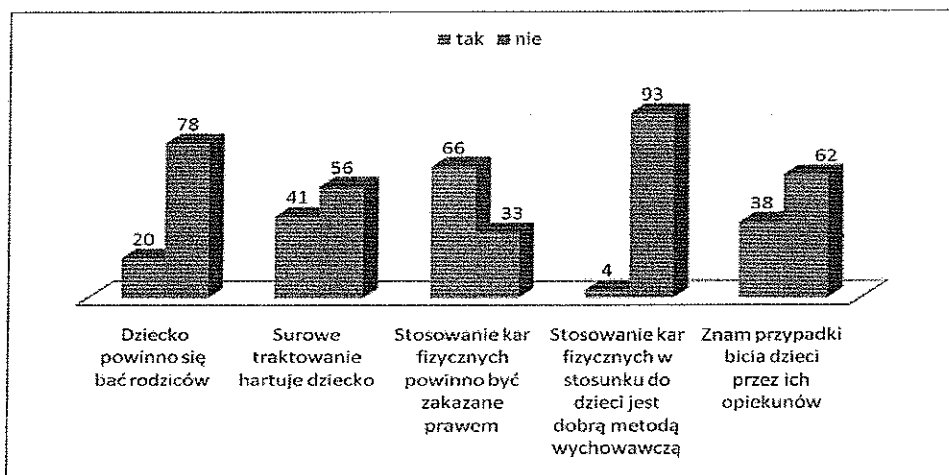
Z danych zawartych w raporcie „DIAGNOZA LOKALNYCH ZAGROZEŃ SPOŁECZNYCH- BEŁCHATÓW 2012”, przedstawiającym wyniki przeprowadzonych w 2012 roku przez Centrum Rozwiązywania Problemów Społecznych w Warszawie badań na terenie Miasta Bełchatowa wynika, że dorośli mieszkańcy Miasta Bełchatowa w zdecydowanej większości są przekonani co do tego, iż kary fizyczne i surowe traktowanie dziecka nie stanowią dobrej metody wychowawczej.

Wśród mieszkańców miasta można zidentyfikować dużą grupę dorosłych, którzy są zwolennikami rygorystycznego wychowania dzieci. Potwierdza to fakt, że 20% badanych uważa, iż dziecko powinno bać się rodziców, bo wtedy łatwiej jest uzyskać posłuszeństwo i szacunek. Przeciwnych takiej postawie jest 78% respondentów, którzy twierdzą, że dziecku w okresie dorastania nie powinien towarzyszyć lęk przed rodzicami. Większość dorosłych (56%) jest przeciwna stwierdzeniu, że surowe

traktowanie dziecka- hartuje go, dając większe szanse na sukces wychowawczy, a dziecku pomoże lepiej sobie radzić w przyszłości, ale część mieszkańców miasta (41%) konsekwentnie dowodzi, iż surowe traktowanie dziecka zwiększa sukces wychowawczy.

Mieszkańcy miasta są także zwolennikami regulacji prawnych w tym zakresie. Za wprowadzonym (już obowiązującym) ustawowym zakazem bicia dzieci odpowiada się 66%, zaś 33% jest przeciwnych tego typu prawnej regulacji. W tym przypadku mieszkańcy miasta są mniej rygorystyczni wobec dzieci niż populacja ogólnopolska, bowiem w badaniach CBOS za taką regulacją opowiedziało się 41%, przeciwko zaś- 51%.

Wykres 1: Opinie mieszkańców miasta dotyczące wychowania dzieci (dane w procentach)

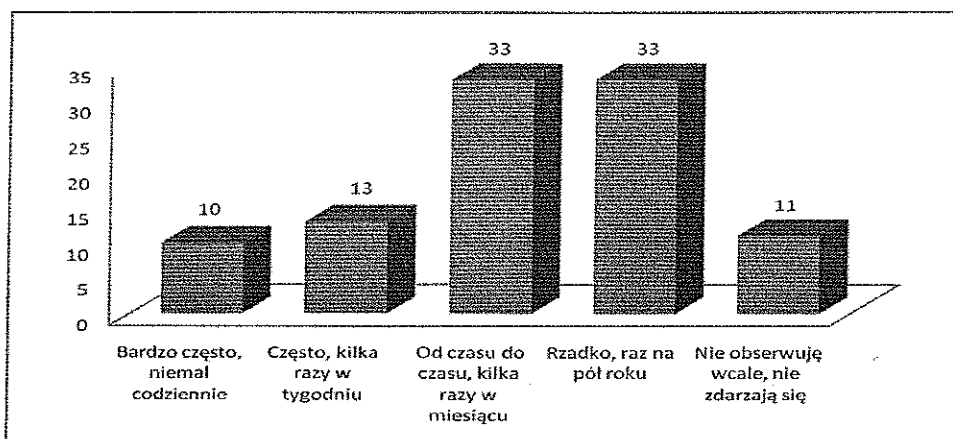


Źródło: Badania ankietowe 2012 - CRPS - Warszawa

Przeważająca część mieszkańców miasta nie pochwała stosowania kar cielesnych w procesie wychowywania dzieci. Choć 4% z nich nadal uważa, że stosowanie kar fizycznych jest dobrą metodą wychowawczą. Dodatkowo fakt, że aż 38% wskazuje, iż zna w swoim środowisku przypadki bicia dzieci przez swoich opiekunów, może świadczyć o znacznym rozpowszechnieniu tego zjawiska w środowisku miejskim.

### Przemoc w doświadczeniach młodzieży

Wykres 2: Częstotliwość obserwowanych zjawisk przemocy w szkole (dane w procentach)



Źródło: Badania ankietowe 2012 - CRPS- Warszawa

Jak z powyższego wykresu wynika- 33% młodych ludzi przyznaje, iż jest świadkiem przemocy wobec innych uczniów kilka razy w miesiącu. Również co trzeci z uczniów (33%) twierdzi, że ma to miejsce nieco rzadziej- raz na pół roku. Nigdy nie miało z nim do czynienia i nie było świadkiem przemocy w szkole- 11%. Ale trzeba jednak zwrócić uwagę na fakt, iż 13% przyznaje, że jest świadkiem przemocy w szkole częściej niż raz w tygodniu, a 10% twierdzi, że ma to miejsce prawie codziennie.

To oznacza, że 23% uczniów miejskich szkół spotyka się z atakami przemocy w szkole, co najmniej kilka razy w tygodniu.

Osobiście doświadczyło przemocy 22% uczniów, natomiast 19% przyznaje, że są w szkole osoby, których się boi.

Interesująca wydaje się odpowiedź na pytanie, kogo przede wszystkim uczniowie powiadomią jeśli będą świadkiem lub ofiarą przemocy. Otóż okazuje się, iż najczęściej młodzi ludzie wymieniają osoby będące pracownikami szkoły, czyli znajdujące się najbliżej ewentualnego zdarzenia: wychowawcę, dyrektora szkoły, pedagoga lub psychologa (50%), w dalszej kolejności kolegów (30%) i rodziców (20%).

Warto jednak wspomnieć, iż badana młodzież w zdecydowanej większości ocenia dobrze swoje relacje z rodzicami- w sumie 80% uczniów ocenia je pozytywnie (w tym 45% jako bardzo dobre). 14% stwierdza, że są one różne: raz dobre, a raz złe. 5% uczniów oceniło swoje relacje z rodzicami jako złe lub bardzo złe.

Uczniowie zamieszkują najczęściej z obojgiem rodziców (79%), część z jednym z rodziców (18%) oraz z dziadkami (3%). 1% badanych mieszka w ośrodku opieki nad dziećmi. Swoją sytuację materialną oceniają w większości jako dobrą (78%), choć co piąty uczeń (20%) przyznaje, że pieniędzy wystarcza jedynie na rzeczy niezbędne a u 2% uczniów brakuje ich nawet na nie.

95% uczniów czuje się w swoim domu bezpiecznie, jednak dla 5% uczniów powrót do domu jest powodem do niepokoju. Zdaniem 72% uczniów, bez względu na okoliczności, rodzice nie mają prawa uderzyć swojego dziecka. W ocenie 15% mogą to zrobić, jeśli są ku temu powody. Pozostałe 13% uczniów nie wiedziało jak odpowiedzieć na pytanie o prawo rodzica do uderzenia swojego dziecka.

Wyniki badań wskazują na to, że w sytuacji zagrożenia przemocą wielu uczniów szukałoby wsparcia wśród swoich rówieśników, tym bardziej zatem warto wspierać ich umiejętności rozwiązywania konfliktów, radzenia sobie z przemocą doświadczaną i rozwijać wrażliwość na przemoc obserwowaną.

W stałym, comiesięcznym kontakcie z pedagogiem szkolnym, znajduje się 3% uczniów, a 6% - raz w tygodniu lub częściej. Raz na kilka miesięcy kontaktuje się z pedagogiem 3%, raz w semestrze- 27%. Pozostali- 60% nigdy nie mieli kontaktu z pedagogiem w szkole do której uczęszczają. Oznacza to, że spora część uczniów nigdy nie korzysta z pomocy profesjonalisty w rozwiązywaniu swoich problemów szkolnych i życiowych.

Jak deklarują uczniowie- ich rodzice kontaktują się ze szkołą dość rzadko. Na częsty kontakt rodziców wskazuje 25% uczniów, a bardzo częsty kontakt deklaruje- 5%. Rzadko kontaktują się ze szkołą rodzice- 55% badanych uczniów. 15 % uczniów przyznaje, że rodzice w ogóle nie utrzymują kontaktu ze szkołą.

W Bełchatowie bardzo ważne będzie także rozpowszechnienie wśród młodzieży informacji na temat instytucji wspierających osoby z problemem alkoholowym, narkotykowym lub przemocą w rodzinie, ponieważ 50% uczniów przyznaje, że nie wiedziałoby gdzie takiej pomocy szukać. 41%, pomimo nieznamości nazw instytucji, wiedziałoby gdzie takiego wsparcia szukać, a 9% zna nawet dokładnie lokalizację takich miejsc.

## II. Cele programu

### Cel główny programu

Przeciwdziałanie występowaniu oraz ograniczenie zjawiska przemocy w rodzinie i skutków jej stosowania.

### Cele szczegółowe programu:

1. Propagowanie, podejmowanie działań profilaktycznych o charakterze informacyjno- edukacyjnym mających na celu podnoszenie poziomu świadomości społecznej wobec zjawiska przemocy.
2. Zwiększenie zakresu i skuteczności pomocy specjalistycznej w formie działań wspierających dla osób dotkniętych przemocą oraz działań inwestycyjnych i korekcyjnych osób stosujących przemoc.
3. Podnoszenie kwalifikacji zawodowych osób realizujących zadania związane z przeciwdziałaniem i ograniczaniem zjawiska przemocy w rodzinie i jego skutków.
4. Wzmocnienie współpracy pomiędzy instytucjami rządowymi, samorządowymi i podmiotami pozarządowymi zajmującymi się problematyką przemocy w rodzinie.



5. Monitorowanie problematyki przemocy w rodzinie.

### **III. Zadania do realizacji celów szczegółowych**

#### **AD. 1**

1. Podnoszenie poziomu wiedzy społeczeństwa poprzez upowszechnienie materiałów informacyjno-edukacyjnych na temat przemocy w rodzinie i jej negatywnych skutków.
2. Współpraca z mediami w zakresie edukacji i podniesienia poziomu wrażliwości społecznej na zjawisko przemocy w rodzinie.
3. Udział w kampaniach społecznych o charakterze edukacyjnym na rzecz przeciwdziałania przemocy w rodzinie.
4. Promowanie i wdrażanie tzw. „dobrych praktyk” rekomendowanych i nowatorskich rozwiązań w zakresie zapobiegania i zwalczania przemocy w rodzinie.
5. Promowanie stylu życia (w tym form spędzania czasu wolnego) i relacji społecznych służących wzmocnieniu więzi rodzinnych.
6. Wspieranie edukacji i poradnictwa rodzinnego, ze szczególnym uwzględnieniem grup i obszarów podwyższonego ryzyka, to jest: grupa dzieci i rodzin lub środowisk lokalnych szczególnie podatnych na wystąpienie problemu krzywdzenia.
7. Propagowanie programów profilaktycznych w szkołach, uświadamiających i uwrażliwiających młode pokolenie na problem przemocy, w tym przemocy rówieśniczej.

#### **AD. 2**

1. Inspirowanie i promowanie nowatorskich projektów na rzecz pomocy rodzinom doświadczającym przemocy oraz niwelowania negatywnych skutków jej stosowania.
2. Zwiększenie dostępności i skuteczności profesjonalnej pomocy dla osób doświadczających przemocy w rodzinie, ze szczególnym uwzględnieniem dzieci i osób starszych dotkniętych przemocą i agresją.
3. Udzielanie informacji osobom stosującym przemoc nt. oddziaływań korekcyjno-edukacyjnych, motywowanie do uczestnictwa oraz zapewnienie indywidualnej pomocy terapeutycznej.
4. Realizacja szkoleń podnoszących kwalifikacje i doskonalących umiejętności poszczególnych służb zajmujących się pomocą i wspieraniem osób krzywdzonych.
5. Organizowanie obozów profilaktycznych dla dzieci z rodzin z problemem alkoholowym i przemocą domową.
6. Organizowanie imprez rekreacyjno-sportowych jako alternatywnej formy spędzania czasu wolnego.

#### **AD. 3**

1. Organizowanie szkoleń podnoszących kompetencje i kwalifikacje zawodowe dla osób zaangażowanych w działania profilaktyczne- obejmujące problematykę przeciwdziałania przemocy- w szczególności dla pracowników oświaty, służby zdrowia, pomocy społecznej, policji, sądów, prokuratur i innych.
2. Dofinansowanie szkoleń i kursów specjalistycznych zwiększających kompetencje w zakresie pomagania osobom doświadczającym przemocy.
3. Opracowywanie i upowszechnianie materiałów szkoleniowych w charakterze informacyjno-edukacyjnym w przedmiocie zagadnienia przemocy domowej.

#### **AD. 4**

1. Diagnozowanie aktualnego stanu zasobów umożliwiających prowadzenie działań w zakresie przeciwdziałania przemocy na terenie Miasta Belchatowa.
2. Kontynuowanie i doskonalenie systemu „Niebieskich Kart”, włączając w to wszystkie organizacje i instytucje mające związek lub zajmujące się przemocą w rodzinie.

#### **AD. 5**

1. Monitorowanie kosztów związanych z różnymi formami pomocy dla osób doświadczających przemocy.



2. Badanie i monitorowanie problemu przemocy domowej na terenie Miasta Belchatowa poprzez przepływ informacji pomiędzy policją, strażą miejską, placówkami oświatowymi, ośrodkiem pomocy społecznej. Organizacją realizującą jest Zespół Interdyscyplinarny powołany na podstawie Zarządzenia Prezydenta Miasta Belchatowa Nr 16/2012 z dnia 16.01.2012r. w sprawie powołania członków Zespołu Interdyscyplinarnego.

#### **IV. Wskaźniki osiągnięcia celów**

1. Liczba osób (w tym dzieci i osób starszych), którym została zapewniona profesjonalna pomoc interwencyjna i terapeutyczna w wyniku stwierdzonego występowania przemocy domowej.
2. Liczba szkoleń i osób w nich uczestniczących w związku z podnoszeniem kwalifikacji w zakresie pomocy i wsparcia osób krzywdzonych.
3. Liczba świetlic socjoterapeutycznych i dzieci uczestniczących w zajęciach.
4. Liczba porad w punkcie informacyjno- konsultacyjnym.
5. Liczba obozów profilaktycznych zorganizowanych dla dzieci z grup ryzyka.
6. Liczba wypełnionych „Niebieskich Kart” poprzez policję i inne instytucje.
7. Statystyka policyjna związana z działem przemoc domowa:
  - liczba interwencji domowych;
  - liczba odnotowanych postępowań przygotowawczych w sprawie fizycznego i moralnego znęcania się nad członkiem rodziny z uwzględnieniem zakończonych spraw z aktem oskarżenia;
  - liczba odnotowanych postępowań uchylania się od obowiązku alimentacyjnego.
8. Liczba organizacji pozarządowych, podmiotów prowadzących działalność pożytku publicznego, które otrzymały dotacje, a także nawiązały współpracę o charakterze pozafinansowym w aspekcie realizacji zadań publicznych dotyczących przeciwdziałania przemocy w rodzinie.

#### **V. Ewaluacja**

Aby program był skuteczny i aktualny wymaga ciągłej ewaluacji.

Ciągle monitorowanie i zbieranie informacji o skuteczności pomocy osobom doznającym przemocy w rodzinie pozwoli na korygowanie i modyfikowanie systemu organizacyjnego działającego dla potrzeb rodzin dysfunkcyjnych.

