

**UCHWAŁA NR XLIV/383/14
RADY MIEJSKIEJ W BEŁCHATOWIE**

z dnia 27 lutego 2014 r.

**w sprawie przystąpienia do sporządzania zmiany miejscowego planu zagospodarowania
przestrzennego fragmentu miasta Bełchatowa – obszaru ograniczonego ulicami: Czaplíniecką,
Grabową oraz granicami miasta**

Na podstawie art.7 ust.1 pkt 1, art. 18 ust. 2 pkt 15 ustawy z dnia 8 marca 1990r. o samorządzie gminnym (Dz. U. z 2013r. poz. 594, poz. 645 i poz.1318) w związku z art. 14 ust.1, art. 27 ustawy o planowaniu i zagospodarowaniu przestrzennym (Dz. U. z 2012r. poz. 647, poz. 951 i poz. 1445 oraz z 2013r. poz. 21, poz. 405 i poz. 1238) Rada Miejska w Bełchatowie uchwala, co następuje:

§ 1. 1. Przystępuje się do sporządzania zmiany miejscowego planu zagospodarowania przestrzennego fragmentu miasta Bełchatowa – obszaru ograniczonego ulicami: Czaplíniecką, Grabową oraz granicami miasta, zatwierdzonego uchwałą nr VIII/57/11 Rady Miejskiej w Bełchatowie z dnia 26 maja 2011r. (Dz. Urz. Woj. Łódzkiego z 8 lipca 2011r. Nr 198, poz. 2033).

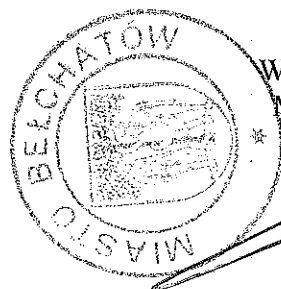
2. Zmiana planu obejmować będzie cały obszar miejscowego planu zagospodarowania przestrzennego, o którym mowa w ust. 1 niniejszego paragrafu.

3. Granice obszaru, o których mowa w ust. 2 niniejszego paragrafu, przedstawione są na załączniku graficznym nr 1 do uchwały.

§ 2. Uzasadnienie przystąpienia do zmian planu zawiera załącznik nr 2 do niniejszej uchwały.

§ 3. Wykonanie uchwały powierza się Prezydentowi Miasta.

§ 4. Uchwała wchodzi w życie z dniem podjęcia.



Wiceprzewodniczący Rady
Miejskiej w Bełchatowie

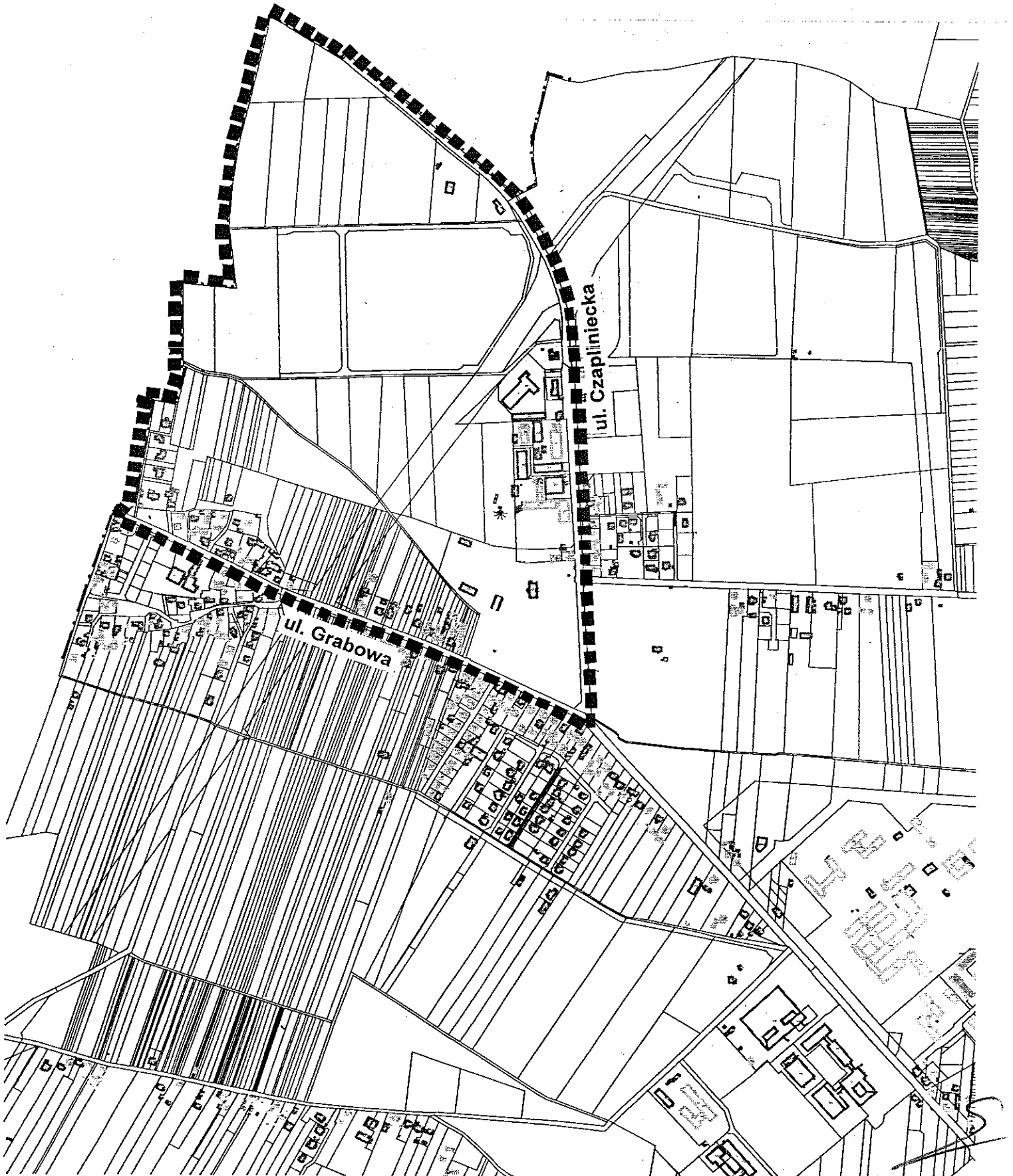
Grzegorz Gryczka

ZAŁĄCZNIK GRAFICZNY NR 1
DO UCHWAŁY NR XLIV/383/14
RADY MIEJSKIEJ W BEŁCHATOWIE
Z DNIA 27 lutego 2014r.

skala 1 : 10 000



granica terenu objętego
zmianą planu miejscowego



Załącznik Nr 2 do Uchwały Nr XLIV/383/14

Rady Miejskiej w Bełchatowie

z dnia 27 lutego 2014 r.

Uzasadnienie do przystąpienia do sporządzania zmiany miejscowego planu zagospodarowania przestrzennego fragmentu miasta Bełchatowa – obszaru ograniczonego ulicami: Czapluniecką, Grabową oraz granicami miasta

Obowiązujący miejscowy plan zagospodarowania przestrzennego fragmentu miasta Bełchatowa – obszaru ograniczonego ulicami: Czapluniecką, Grabową i granicami miasta, który jest proponowany do objęcia przedmiotową zmianą planu, został przyjęty uchwałą nr VIII/57/11 Rady Miejskiej w Bełchatowie z dnia 26 maja 2011r.

Miasto Bełchatów stanowi ważny ośrodek regionalny, co wynika z jego położenia w odniesieniu do województwa jak i kraju. Do ponadlokalnych elementów infrastruktury technicznej zaliczyć należy projektowaną północną obwodnicę miasta w ciągu drogi krajowej Nr 8.

Obszar będący przedmiotem proponowanej zmiany planu miejscowego usytuowany jest w północno zachodniej części miasta i jest obsługiwany komunikacyjnie przez projektowaną północną obwodnicą miasta (za pośrednictwem węzła komunikacyjnego ul.Czapluniecka-północna obwodnica miasta), o której mowa powyżej.

Prezydent miasta Bełchatowa, podejmując działania proinwestycyjne, czyni starania w celu podnoszenia atrakcyjności i pobudzenia aktywności gospodarczej terenów miasta w jego granicach administracyjnych, poprzez tworzenie jak najbardziej sprzyjających warunków dla potencjalnych inwestorów, a co za tym idzie – przyczyniających się do zwiększenia ilości nowych miejsc pracy. Wystąpił zatem z inicjatywą dotyczącą zapisu ustaleń przedmiotowego planu miejscowego dla terenów przeznaczonych do zainwestowania, położonych w północnej strefie inwestycyjnej miasta - zmiany wartości wskaźników urbanistycznych dla terenów przeznaczonych pod działalność produkcyjno - usługową. Zmiana planu miałyby polegać m.in. na zwiększeniu planowanej powierzchni zabudowy w stosunku do powierzchni działki oraz zmniejszeniu udziału powierzchni biologicznie czynnej dla tych terenów. Taka zmiana zapisów umożliwiłaby bardziej intensywną zabudowę terenów przeznaczonych pod przemysł, usługi, logistykę, spedycję, itp. - wpłynie zatem na zwiększenie atrakcyjności przyszłych terenów inwestycyjnych.

Ponadto, na etapie sporządzania zmiany planu zbierane są i analizowane wnioski i uwagi od wszystkich zainteresowanych – będzie zatem możliwe sporządzenie planu miejscowego odpowiadającego w pełni aktualnym potrzebom potencjalnych inwestorów, przy jednoczesnym poszanowaniu wymagań ładu przestrzennego oraz zasad zrównoważonego rozwoju – jako podstawy działań przy kształtowaniu polityki przestrzennej przez jednostki samorządu terytorialnego.

Cele tej polityki mogą być zrealizowane po zastosowaniu określonej prawem procedury, co wymaga ponownienia czynności, o których mowa w art. 17 ustawy z dnia 27 marca 2003r. o planowaniu i zagospodarowaniu przestrzennym, zgodnie z którą zmiana planu miejscowego następuje w takim samym trybie, w jakim ten plan został uchwalony.

Zgodnie z przepisami ustawy z dnia 27 marca 2003 r. o planowaniu i zagospodarowaniu przestrzennym, sporządzenie planu miejscowego następuje z zachowaniem procedury formalno – prawnej opisanej w art. 17 ww. ustawy.

Uchwała o przystąpieniu do sporządzania miejscowego planu zagospodarowania przestrzennego daje podstawę prawną do rozpoczęcia procedury planistycznej, o której mowa powyżej. Po opracowaniu projektu zmiany planu miejscowego w formie uchwały (w części tekstowej i graficznej), opracowaniu prognozy oddziaływania na środowisko oraz prognozy skutków finansowych uchwalenia planu i przeprowadzeniu pełnej procedury formalno - prawnej z tym planem związanej (uzyskanie pozytywnych opinii i uzgodnień rozwiązań przyjętych ustaleniami projektu planu, wyłożenie do publicznego wglądu, zebranie i rozpatrzenie złożonych uwag oraz uchwalenie i publikacja w dzienniku urzędowym województwa), plan miejscowy stanie się aktem prawa miejscowego.

Zgodnie z procedurą, związaną z opracowaniem miejscowego planu zagospodarowania przestrzennego, fakt przystąpienia do sporządzania planu zostanie podany do publicznej wiadomości poprzez ogłoszenia (w prasie, na tablicy ogłoszeń oraz na stronie internetowej Urzędu Miasta). Po tym ogłoszeniu mogą być zgłaszane wnioski o dokonanie innych zmian w przedmiotowym planie niż te wskazane w uzasadnieniu do sporządzania zmiany planu. Zasadność ich uwzględnienia zostanie przeanalizowana, a zgłaszający je wnioskodawcy, na etapie wyłożenia do publicznego wglądu zmiany planu, będą poinformowani, czy zostały one uwzględnione, czy też nie.

Propozycja podjęcia przedmiotowej uchwały poprzedzona została przeprowadzeniem analiz, dotyczących zasadności przystąpienia do sporządzenia zmiany planu miejscowego, a przewidywane rozwiązania będą zgodne z polityką przestrzenną miasta zawartą w kierunkach zagospodarowania przestrzennego „Studium uwarunkowań i kierunków zagospodarowania przestrzennego miasta Bełchatowa”.

W związku z powyższym, proponuję przyjęcie przedmiotowej uchwały w przedstawionej formie.