

**UCHWAŁA NR XLII/366/13
RADY MIEJSKIEJ W BEŁCHATOWIE**

z dnia 28 listopada 2013 r.

**w sprawie przyjęcia „ Programu Profilaktyki i Rozwiązywania Problemów Alkoholowych dla
Miasta Bełchatowa na 2014 rok ”**

Na podstawie art. 18 ust. 2 pkt. 15 ustawy z dnia 8 marca 1990 r. o samorządzie gminnym (Dz. U. z 2013 r. poz. 594 i poz. 645), art. 4¹ ust. 1, 2 ustawy z dnia 26 października 1982 r. o wychowaniu w trzeźwości i przeciwdziałaniu alkoholizmowi (Dz. U. z 2012 r. poz. 1356 i poz. 405) oraz art. 6 ust. 2 pkt. 1 ustawy z dnia 29 lipca 2005 r. o przeciwdziałaniu przemocy w rodzinie (Dz. U. z 2005 r. Nr 180, poz. 1493, z 2009 r. Nr 206, poz. 1589, z 2010 r. Nr 28, poz. 146 i Nr 125, poz. 842 oraz z 2011 r. Nr 149, poz. 887) Rada Miejska w Bełchatowie uchwala, co następuje:

§ 1. Przyjmuje się „ Program Profilaktyki i Rozwiązywania Problemów Alkoholowych dla Miasta Bełchatowa na 2014 rok” w brzmieniu jak w załączniku do niniejszej uchwały.

§ 2. Wykonanie uchwały powierza się Prezydentowi Miasta Bełchatowa.

§ 3. Uchwała wchodzi w życie z dniem podjęcia.



Wiceprzewodniczący Rady
Miejskiej w Bełchatowie

Włodzimierz Kuliński

Załącznik Nr 1 do Uchwały Nr XLII/366/13

Rady Miejskiej w Bełchatowie

z dnia 28 listopada 2013 r.

PROGRAM PROFILAKTYKI I ROZWIĄZYWANIA PROBLEMÓW ALKOHOLOWYCH MIASTA BĘŁCHATOWA NA 2014 ROK.

I. Wprowadzenie i diagnoza

Spośród licznych problemów społecznych, jakie występują w naszym kraju, problemy związane z alkoholem mają szczególne znaczenie. Wynika to przede wszystkim z rozmiarów szkód alkoholowych oraz kosztów społecznych i ekonomicznych, jakie z tego tytułu ponosi budżet państwa – szacowanych na 1,3% Produktu Krajowego Brutto. Konsumpcja alkoholu ma istotny wpływ na zdrowie fizyczne i psychiczne zarówno jednostek, jak i rodzin, a jej konsekwencje dotyczą nie tylko osób pijących szkodliwie, ale wpływają na całą populację. Nadużywanie alkoholu powoduje wiele szkód społecznych, tj.: zakłócenia bezpieczeństwa publicznego, przestępczość, wypadki samochodowe, przemoc w rodzinie, ubóstwo i bezrobocie. Dlatego działania w zakresie rozwiązywania problemów uzależnień jest jednym z ważniejszych obszarów działania samorządu lokalnego.

W Polsce podstawę prawną rozwiązywania problemów alkoholowych stanowi ustawa o wychowaniu w trzeźwości i przeciwdziałaniu alkoholizmowi z dnia 26 października 1982 r. (Dz. U. z 2012 r. poz. 1356 i poz. 405). Podmiotami wyznaczonymi przez ustawodawcę do realizacji zadań z zakresu profilaktyki i rozwiązywania problemów alkoholowych są organy administracji rządowej, samorządowej, Krajowa Rada Radiofonii i Telewizji oraz organizacje pozarządowe, kościoły i związki wyznaniowe.

Realizacja ww. zadań prowadzona jest w ramach gminnego programu profilaktyki i rozwiązywania problemów alkoholowych, uchwalanego corocznie przez radę gminy.

Niniejszy „Program Profilaktyki i Rozwiązywania Problemów Alkoholowych dla Miasta Bełchatowa na 2014 rok” zwany dalej „Programem” stanowi podstawę do kontynuowania realizacji zadań rozpoczętych przez Miasto Bełchatów w latach poprzednich. Częścią integralną niniejszego programu jest „Program przeciwdziałania przemocy w rodzinie oraz ochrony ofiar przemocy w rodzinie”, który stanowi załącznik nr 4.

Działania związane z profilaktyką i rozwiązywaniem problemów alkoholowych są działaniami długofalowymi. Realizacja kolejnego Programu Profilaktyki i Rozwiązywania Problemów Alkoholowych dla Miasta Bełchatowa na 2014 rok, nie odbiegającego w swej formie i treści od poprzednich warunkuje w dużym stopniu skuteczność podejmowanych działań.

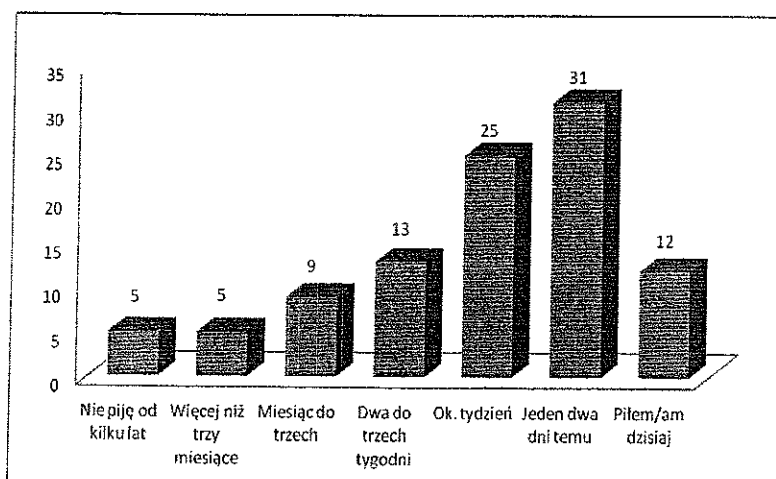
Diagnoza

Podstawy Programu na rok 2014 zbudowane są na bazie badań ankietowych wśród młodzieży bełchatowskich szkół podstawowych i gimnazjalnych przeprowadzonych w roku 2012 przez Centrum Rozwiązywania Problemów Społecznych w Warszawie, zawartych w raporcie „Diagnoza lokalnych zagrożeń społecznych - Bełchatów 2012”.

Deklaracje badanych dorosłych mieszkańców Bełchatowa dotyczące aktualnych zachowań związanych ze spożywaniem alkoholu, zawarte w ww. raporcie wskazują, że alkohol jest obecny w życiu badanych i to z niemałą częstotliwością. Okazuje się bowiem, iż w ciągu ostatnich trzech tygodni alkohol piło 81% spośród 102 przebadanych dorosłych mieszkańców miasta, przy czym

w ciągu ostatniego tygodnia – 69%. Wśród badanych było 5% abstynentów lub osób, które nie używały alkoholu w ciągu ostatnich kilku lat. Również 5% badanych deklaruje, że nie pije dłużej niż 3 miesiące. Ostatni kontakt z alkoholem w okresie od miesiąca do trzech - deklaruje 9% dorosłych mieszkańców miasta.

Wykres 1: Czas, jaki upłynął od ostatniego spożycia alkoholu (dane w procentach)

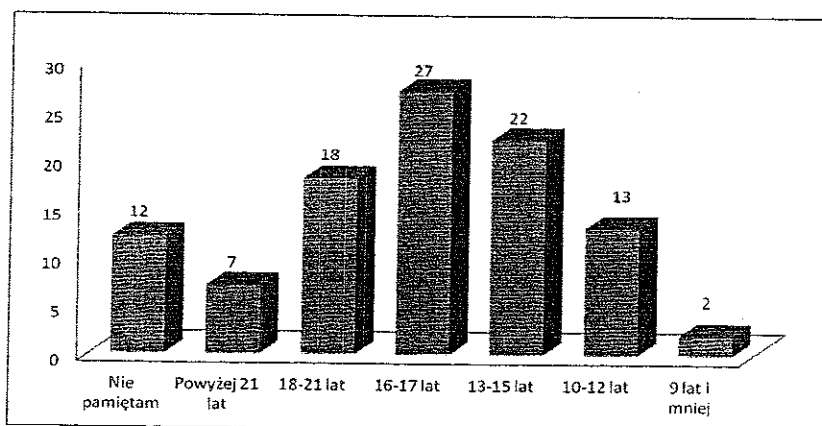


Źródło: Badania ankietowe CRPS-Warszawa

Wyniki otrzymane w badaniu dorosłych mieszkańców miasta podobne są do uzyskiwanych w badaniach ogólnopolskich.

Oceniając z perspektywy czasu swój pierwszy kontakt z alkoholem – mieszkańcy częściej przyznają, że nastąpił on dosyć wcześnie, w większości przed ukończeniem 18 roku życia. Większość dorosłych mieszkańców miasta zadeklarowała inicjację alkoholową przed uzyskaniem dorosłości. W okresie przed 15 rokiem życia piło alkohol w sumie 37% badanych. Pomiedzy 18 a 21 rokiem życia po raz pierwszy alkohol piło 18% badanych, natomiast 27% zadeklarowało inicjację alkoholową pomiędzy 16 a 17 rokiem życia. Nie pamięta faktu inicjacji alkoholowej lub nie chce podać jej momentu 12% badanych.

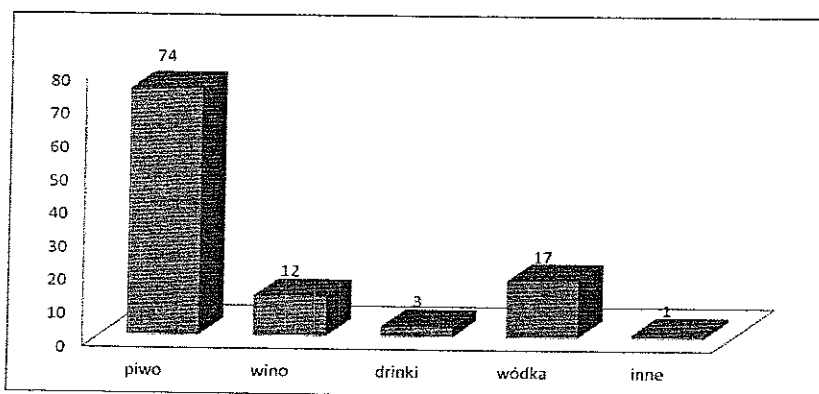
Wykres 2: Pierwszy kontakt z alkoholem dorosłych mieszkańców miasta Bełchatów (dane w procentach)



Źródło: Badania ankietowe CRPS-Warszawa

Interesujących danych dostarczają wyniki odpowiedzi na pytanie o rodzaj spożywanego najczęściej alkoholu przez mieszkańców miasta. Otóż okazuje się, że największy udział w strukturze spożycia ma piwo (74%), następnie wódka (17%) i wino (12%). Niewielka grupa (3%) wskazuje na drinki, jako najczęściej spożywany rodzaj alkoholu.

Wykres 3: Struktura spożycia alkoholu w badanym mieście (dane w procentach)



Źródło: Badania ankietowe CRPS-Warszawa

Z danych Państwowej Agencji Rozwiązywania Problemów Alkoholowych wynika, iż w Polsce największy udział w spożyciu alkoholu ma piwo – prawie 56% ogółu spożycia. Na drugim miejscu plasują się wyroby spirytusowe – 32,6%, a wino zajmuje dopiero trzecią pozycję z udziałem ok. 11%. W Bełchatowie struktura przedstawia się nieco odmiennie, zwłaszcza ze względu na mniejszą popularność wódki. Wyżej natomiast, pod względem spożycia, plasuje się piwo.

Wyniki badań wskazują również na to, że część mieszkańców miasta ulega stereotypom związanym z piciem alkoholu. Spośród badanych 62% potwierdza fakt, iż alkohol zawarty w piwie jest tak samo szkodliwy jak ten zawarty w wódce i innych wyżej procentowych alkoholach. Przy tym 18% respondentów uważa alkohol w piwie za mniej szkodliwy niż w alkoholach wysokoprocentowych. Kolejne 21% nie ma zdania na ten temat. Jest to niepokojący wynik jeśli weźmiemy pod uwagę popularność piwa wśród mieszkańców miasta.

Mieszkańcy są dosyć radykalni w opiniach na temat dostępności alkoholu. Aż 41% badanych przesuwają dolną granicę wiekową dostępności alkoholu do 21 roku życia. Większość badanych (56%) uważa, że alkohol jest towarem szczególnym, stąd dostęp do niego powinien być ograniczony i kontrolowany. **Niemniej jednak, niepokojącym może być fakt, że 42% mieszkańców uważa, iż alkohol jest takim samym towarem jak każdy inny i powinien podlegać tylko regułom wolnego rynku. To niebezpieczne przekonanie – biorąc pod uwagę koszty, jakie niesie ze sobą nadużywanie tej substancji. Wydaje się, że od dorosłych mieszkańców miasta należałoby oczekiwać bardziej radykalnych postaw w tym zakresie.**

Młodzież wobec problemów związanych z piciem alkoholu

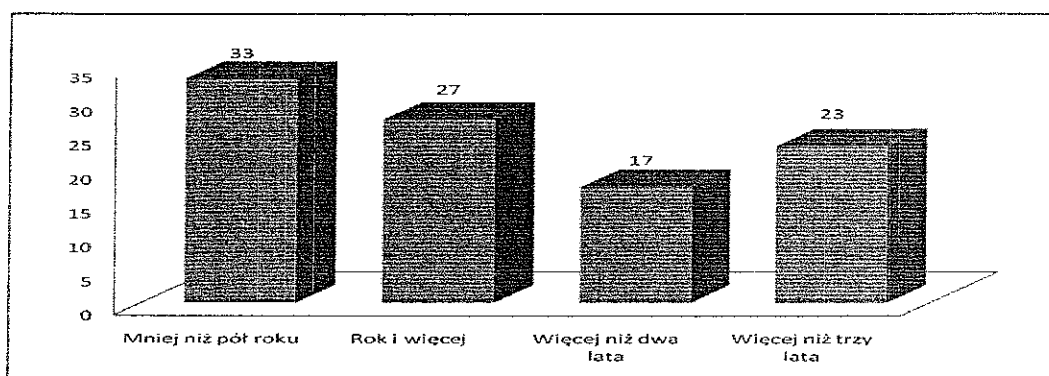
W Bełchatowie kontakt z alkoholem deklaruje 72% uczniów. Inicjacja alkoholowa ma zazwyczaj miejsce około 13 roku życia (13,2), czyli w okresie bliskim pierwszemu zapalonemu papierosowi.

Spośród uczniów, którzy przyznali się do kontaktu z alkoholem, największa część po raz pierwszy spróbowała alkoholu na wakacjach (76%). W dyskotecie/publie po raz pierwszy piło alkohol 9%, na wagarach 10%. Na szkołę, jako miejsce inicjacji alkoholowej, wskazało 4% uczniów. 21% uczniów przyznaje także, że zdarzyło im się być na terenie szkoły pod wpływem alkoholu. Spośród tych, którzy pili już alkohol – większość (75%) wskazuje, iż do „pierwszego razu” nikt ich nie namawiał,

a alkohol pili z własnej inicjatywy. Rzadziej uczniowie wskazują na udział innych osób – 25% z nich wymienia znajomych, którzy namawiali do wypicia alkoholu.

W przeprowadzonym badaniu, z wypowiedzi uczniów wynika, że co trzeci z uczniów deklarujących picie alkoholu, po raz pierwszy sięgnął po niego w trakcie ostatniego roku szkolnego - na okres krótszy niż pół roku wskazuje 33% pijących uczniów. Jednak pozostali wskazują na czas od ponad roku (27% pijących) do dwóch (17%) lub ponad trzech lat (23% pijących).

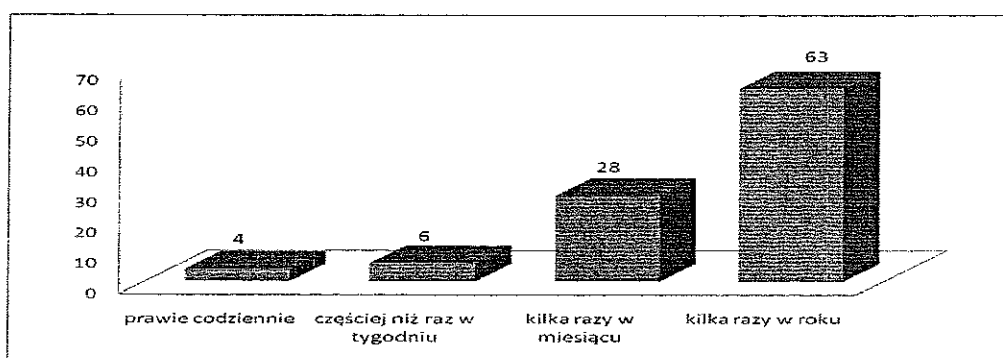
Wykres 4: Okres spożywania alkoholu przez uczniów (dane w procentach wyliczonych wobec uczniów deklarujących kontakt z alkoholem)



Źródło: Badania ankietowe CRPS - Warszawa

Jak wskazują wyniki badań, młodzi ludzie piją alkohol raczej okazjonalnie. Kilka razy w roku deklaruje spożycie alkoholu 63% pijących uczniów. Kilka razy w miesiącu sięga po alkohol 28% uczniów. Częściej niż raz w tygodniu deklaruje spożywanie alkoholu 6% pijących uczniów, a 4% uczniów sięga po alkohol prawie codziennie, co pokazuje poniższy wykres:

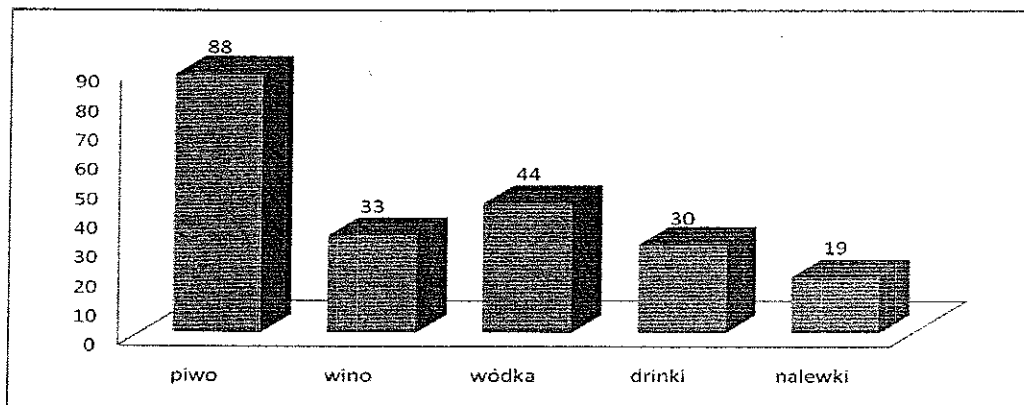
Wykres 5: Częstotliwość spożywania alkoholu przez uczniów (dane w procentach wyliczonych wobec uczniów deklarujących kontakt z alkoholem)



Źródło: Badania ankietowe CRPS - Warszawa

Najbardziej popularnym wśród bełchatowskiej młodzieży napojem jest piwo – 88% badanych uczniów wskazuje, iż właśnie po nie sięga najczęściej. Na drugim miejscu plasuje się wódka (44% pijących uczniów), a następnie wino (33%), drinki (30%) oraz nalewki (19%). Cechy struktury spożycia alkoholu przez młodych ludzi w mieście Bełchatów przedstawia wykres 6.

Wykres 6: Struktura spożycia alkoholu przez młodzież szkolną (dane w procentach wyliczonych wobec uczniów deklarujących kontakt z alkoholem)



Źródło: Badania ankietowe CRPS - Warszawa

Profilaktyka alkoholowa i nikotynowa w mieście powinna się więc koncentrować na utrzymaniu właściwych postaw wobec alkoholu tych uczniów, którzy obecnie nie piją oraz na zmianie postaw wobec alkoholu niemałej części młodych ludzi, którzy mają za sobą inicjację alkoholową i nikotynową. Ważną informacją jest to, że uczniowie piją i palą zazwyczaj od krótkiego czasu i raczej okazjonalnie. Należy również zwrócić uwagę, iż pomimo prawnie sankcjonowanego zakazu sprzedaży alkoholu i papierosów nieletnim – duża część uczniów uważa je za towar łatwo dla nich dostępny.

II. Cele Programu

1. Strategicznym celem Programu jest ograniczenie w Bełchatowie występowania uzależnień, nadużywania alkoholu, używania innych środków psychoaktywnych oraz negatywnych skutków społecznych, będących konsekwencją tych zjawisk, w tym przeciwdziałanie przemocy w rodzinie.

2. Cel strategiczny Programu Profilaktyki i Rozwiązywania Problemów Alkoholowych Miasta Bełchatowa na rok 2014 realizowany będzie w pięciu obszarach:

- 1) profilaktyka uzależnień i przemocy;
- 2) pomoc psychospołeczna i prawna;
- 3) terapia, rehabilitacja i postrehabilitacja;
- 4) edukacja publiczna;
- 5) interwencje i kontrole.

3. Celami operacyjnymi Programu są:

- 1) ograniczenie skali występowania ryzykownych zachowań u dzieci i młodzieży poprzez realizację działań profilaktycznych;
- 2) ograniczenie zjawiska przemocy w rodzinie poprzez realizację działań profilaktycznych;
- 3) zapewnienie pomocy terapeutycznej, rehabilitacyjnej i postrehabilitacyjnej dla osób uzależnionych od alkoholu, członków ich rodzin oraz osób doznających przemocy – w związku z uzależnieniem lub nadużywaniem alkoholu;
- 4) zapewnienie pomocy rehabilitacyjnej i postrehabilitacyjnej dla osób uzależnionych od innych środków psychoaktywnych;

- 5) modyfikacja postaw społecznych wobec niepożądanych zjawisk poprzez prowadzenie profilaktycznej działalności informacyjnej i edukacyjnej w zakresie rozwiązywania problemów uzależnień oraz przeciwdziałania przemocy w rodzinie;
- 6) zapewnienie kompleksowej oferty pomocowej poprzez wspomaganie działalności instytucji, stowarzyszeń i fundacji oraz osób fizycznych służącej rozwiązywaniu problemów alkoholowych, innych uzależnień oraz przemocy domowej;
- 7) ograniczenie naruszania prawa i modyfikacja postaw społecznych wobec naruszeń przepisów określonych w art. 13¹ (reklama i promocja napojów alkoholowych) i art. 15 (m.in. zakaz sprzedaży napojów alkoholowych osobom do 18 lat) ustawy z dnia 26 października 1982 r. o wychowaniu w trzeźwości i przeciwdziałaniu alkoholizmowi (Dz. U. z 2012 r. poz. 1356 i poz. 405), zwanej dalej „ustawą o wychowaniu w trzeźwości i przeciwdziałaniu alkoholizmowi”;
- 8) poszerzanie kompetencji pracowników oświaty, pomocy społecznej, administracji samorządowej Miasta Bełchatowa, ochrony zdrowia, policji, straży miejskiej, wymiaru sprawiedliwości, organizacji pozarządowych, członków Komisji Rozwiązywania Problemów Alkoholowych w Bełchatowie oraz liderów grup samopomocowych i środowisk lokalnych w zakresie oddziaływań profilaktycznych, znajomości prawa, podejmowania interwencji w sytuacjach problemowych oraz umiejętności psychospołecznych;
- 9) ograniczenie występowania zjawiska kierowania pojazdami w stanie nietrzeźwości lub pod wpływem innych środków psychoaktywnych.

III. Rekomendacje

Cele i zadania ujęte w niniejszym Programie są zgodne z rekomendacjami do realizowania i finansowania gminnych programów profilaktyki i rozwiązywania problemów alkoholowych opublikowanych przez Państwową Agencję Rozwiązywania Problemów Alkoholowych.

Ponadto realizatorom Programu rekomenduje się:

- realizację długoterminowych i kompleksowych działań profilaktycznych w szkołach, opartych na rzetelnej diagnozie, kładących większy nacisk na problematykę uzależnień, w szczególności od alkoholu oraz programów ukierunkowanych na rozwijanie umiejętności interpersonalnych, w tym naukę zachowań asertywnych oraz sposobów radzenia sobie ze stresem,
- realizację programów skierowanych do młodzieży w wieku 12-14 lat, wśród których obserwuje się wzrost spożycia alkoholu; najlepsze efekty będą osiągane przez podejmowanie działań w środowisku rówieśniczym, nie na poziomie instytucjonalnym,
- realizację programów skierowanych do rodziców i opiekunów, dotyczących odpowiedzialnego podejścia do spożywania alkoholu przez dzieci i młodzież,

IV. Realizatorzy Programu i podmioty współdziałające

W realizacji Programu Profilaktyki i Rozwiązywania Problemów Alkoholowych Miasta Bełchatowa uczestniczą wydziały i zespoły Urzędu Miasta Bełchatowa, Miejska Komisja Rozwiązywania Problemów Alkoholowych, placówki oświatowe, zespół interdyscyplinarny ds. przeciwdziałania przemocy w rodzinie, Miejski Ośrodek Pomocy Społecznej w Bełchatowie oraz partnerzy zewnętrzni zapraszani do współpracy przez realizatorów, w zależności od celu i rodzaju działania (osoby fizyczne, osoby prawne i jednostki organizacyjne nie posiadające osobowości prawnej, w tym m.in. kościoły, związki wyznaniowe, organizacje pozarządowe).

Realizując zadania publiczne z zakresu ograniczenia występowania uzależnień, nadużywania alkoholu, używania innych środków psychoaktywnych oraz towarzyszących im negatywnych

zjawisk, a także przeciwdziałania przemocy w rodzinie - wynikające z harmonogramu programu – Miasto Bełchatów, w zależności od celu i rodzaju zadania, ściśle współpracuje z organizacjami pozarządowymi, podmiotami leczniczymi, kościołami i związkami wyznaniowymi oraz osobami fizycznymi.

Podmioty te realizują zadania z obszaru profilaktyki uzależnień, pomocy psychospołecznej i prawnej, terapii, rehabilitacji i postrehabilitacji, edukacji publicznej oraz interwencji kryzysowej. Zlecenie zadań do realizacji odbywa się w formie powierzenia lub wsparcia wykonania zadania, (Przy procedurze zlecenia zadań organizacjom pozarządowym (NGO) zastosowanie ma ustawa z dnia 24 kwietnia 2003 r. o działalności pożytku publicznego i wolontariacie), chyba, że przepisy odrębne przewidują inny tryb zlecenia.

V. Komisja Rozwiązywania Problemów Alkoholowych oraz zasady jej finansowania

1. W Bełchatowie działa Miejska Komisja Rozwiązywania Problemów Alkoholowych, zwana dalej „Komisją”, powołana na podstawie ustawy o wychowaniu w trzeźwości i przeciwdziałaniu alkoholizmowi przez Prezydenta Miasta Bełchatowa, realizująca następujące zadania:

- 1) inicjowanie działań w zakresie określonym w art. 4¹ ust. 1 ustawy o wychowaniu w trzeźwości i przeciwdziałaniu alkoholizmowi;
- 2) uczestniczenie w pracach zespołu interdyscyplinarnego ds. przeciwdziałania przemocy w rodzinie;
- 3) podejmowanie czynności zmierzających do orzeczenia o zastosowaniu wobec osoby uzależnionej od alkoholu obowiązku poddania się leczeniu w zakładzie leczenia odwykowego;
- 4) opiniowanie wniosków o wydanie zezwoleń na sprzedaż napojów alkoholowych w zakresie zgodności lokalizacji punktu sprzedaży z uchwałą Rady Miejskiej w Bełchatowie, zgodnie z art. 12 ust. 1 i 2 ustawy o wychowaniu w trzeźwości i przeciwdziałaniu alkoholizmowi;
- 5) dokonywanie kontroli przestrzegania zasad i warunków korzystania z zezwolenia na sprzedaż napojów alkoholowych we współpracy ze Strażą Miejską w Bełchatowie;
- 6) współpraca z jednostkami organizacyjnymi i osobami prawnymi oraz innymi podmiotami w realizacji Programu;
- 7) zawiadamianie właściwych organów administracji publicznej w przypadku otrzymania informacji o sprzedaży alkoholu niezgodnie z przepisami prawa;

2. W skład Komisji wchodzi osoby przeszkolone w zakresie profilaktyki i rozwiązywania problemów alkoholowych.

3. Komisja pracuje do czasu powołania nowego składu Komisji.

4. Członkowie Komisji otrzymują wynagrodzenie za udział w posiedzeniach i wykonywanie czynności związanych z pracą Komisji na następujących zasadach:

- 1) przewodniczącemu Komisji przysługuje zryczałtowane wynagrodzenie miesięczne w wysokości 710,00 zł brutto;
- 2) członkom Komisji przysługuje zryczałtowane miesięczne wynagrodzenie w wysokości 535,00 zł brutto.

5. Podstawę do wypłacenia wynagrodzenia, o którym mowa powyżej stanowi podpis złożony na listach obecności z poszczególnych posiedzeń Komisji i Zespołów Roboczych.

Zryczałtowane wynagrodzenie, o którym mowa w ust. 4, obniża się o:

15% w przypadku każdej nieobecności w posiedzeniu Komisji,

10% w przypadku każdej nieobecności w posiedzeniu Zespołu Roboczego.

6. W przypadku, gdy w danym miesiącu członek komisji nie bierze udziału w zwołanych posiedzeniach Miejskiej Komisji Rozwiązywania Problemów Alkoholowych oraz w posiedzeniach Zespołów Roboczych potrąca się 100 % wynagrodzenia.

7. Zryczałtowane wynagrodzenie, o którym mowa w ust. 1, wzrasta o 20 % w przypadku udziału członka komisji w obowiązkowym szkoleniu, wynikającym z ustawy o wychowaniu w trzeźwości i przeciwdziałaniu alkoholizmowi z dnia 26 października 1982 r. (tekst jednolity: Dz. U. z 2012 r. poz. 1356 i poz. 405), odbywającym się poza miejscem zamieszkania.

8. Posiedzenia Miejskiej Komisji Rozwiązywania Problemów Alkoholowych oraz Zespołów Roboczych odbywają się co najmniej jeden raz w miesiącu.

VI. Finansowanie Programu

Realizacja zadań Programu finansowana jest z rocznych opłat za korzystanie z zezwoleń na sprzedaż napojów alkoholowych, wnoszonych przez przedsiębiorców prowadzących sprzedaż oraz dodatkowo, w miarę możliwości, z innych środków własnych Miasta Bełchatowa. Zadania realizowane w ramach Programu mogą być również finansowane z dotacji celowych Wojewody Łódzkiego oraz Państwowej Agencji Rozwiązywania Problemów Alkoholowych, z darowizn, zapisów i innych wpływów od osób prawnych i fizycznych oraz funduszy Unii Europejskiej, a także ze środków własnych realizatorów.

Zestawienie finansowe

Planowany podział środków finansowych na realizację Miejskiego Programu Profilaktyki i Rozwiązywania Problemów Alkoholowych	Kwota (w zł)
I. ZADANIA REALIZOWANE PRZEZ URZĄD MIASTA BEŁCHATOWA W TYM M.IN.: - koszty wydania opinii biegłego sądowego oraz uiszczenia opłat od złożonych wniosków do sądu, - udział w kampaniach, - wynagrodzenia członków komisji, - dofinansowanie do szkoleń.	135.000,00
II. ZADANIA REALIZOWANE PRZEZ JEDNOSTKI BUDŻETOWE MIASTA BEŁCHATOWA	250.000,00
III. DOTACJE DLA PODMIOTÓW - W TYM WYPOCZYNEK LETNI	485.000,00 78.000,00
RAZEM	870.000,00

VII. Załączniki do Programu:

1. Zadania, odbiorcy, wskaźniki- załącznik nr 1.
2. Standard Punktu Informacyjno-Konsultacyjnego, turnusu profilaktycznego dla dzieci i młodzieży, standard zagospodarowania czasu wolnego dzieci i młodzieży, standard jakości programów profilaktycznych realizowanych w szkołach i placówkach systemu oświaty oraz placówkach opiekuńczo-wychowawczych, standard działań opiekuńczo- wychowawczych- załącznik nr 2.
3. Regulamin dofinansowania szkoleń dla realizatorów Programu- załącznik nr 3.
4. Program Przeciwdziałania Przemocy w Rodzinie oraz Ochrony Osób Doznających Przemocy - załącznik nr 4.

Załącznik Nr 1 do Programu Profilaktyki
i Rozwiązywania Problemów Alkoholowych dla Miasta
Bełchatowa na 2014 rok.

Lp.	Obszar działań	Zadania do realizacji	Odbiorcy	Wskaźniki
	PROFILAKTYKA UZALEŻNIEŃ I PRZEMOCY	Prowadzenie profilaktycznej działalności informacyjnej i edukacyjnej wśród dzieci, młodzieży i dorosłych.	Mieszkańcy Bełchatowa	Liczba realizowanych programów/zajęć; liczba uczestników programów/zajęć; liczba placówek/szkół prowadzących działalność informacyjną i edukacyjną;
		Programy zagospodarowania czasu wolnego dzieci i młodzieży oraz programy promowania zdrowego stylu życia.	Dzieci i młodzież oraz ich rodziny, szczególnie pochodzące ze środowisk wysokiego ryzyka	liczba realizowanych programów; liczba uczestników programów; liczba placówek realizujących programy;
		Organizowanie imprez i kampanii z zakresu profilaktyki uzależnień i przeciwdziałania przemocy w rodzinie	Dzieci i młodzież, osoby dorosłe	liczba zorganizowanych imprez i kampanii; liczba uczestników imprez i kampanii;
		Prowadzenie bieżącej działalności środowiskowych form wsparcia dziennego dla dzieci i młodzieży zagrożonych wykluczeniem społecznym (w tym dożywianie).	Dzieci i młodzież z rodzin dysfunkcyjnych	liczba świetlic, w tym socjoterapeutycznych; liczba organizacji/podmiotów prowadzących świetlice; liczba uczestników
		Prowadzenie zajęć i programów profilaktycznych,		liczba dofinansowanych zajęć;

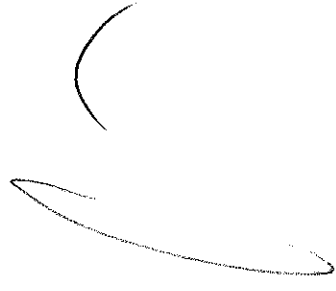
		socjoterapeutycznych dla dzieci i młodzieży.		liczba placówek realizujących zajęcia; liczba organizacji / podmiotów realizujących programy socjoterapeutyczne;
		Prowadzenie obozów profilaktycznych i socjoterapeutycznych dla dzieci i młodzieży.		liczba zorganizowanych obozów; liczba uczestników obozów;
POMOC PSYCHO-SPOŁECZNA I PRAWNA	Prowadzenie Punktów Informacyjno-Konsultacyjnych.	Mieszkańcy Miasta Belchatowa	liczba udzielonych porad; liczba przekazanych materiałów informacyjnych;	
	Działania mające na celu integrację rodzin i środowisk abstynenckich, w tym wyjazdy.	Osoby uzależnione, rodziny i bliscy osób uzależnionych	liczba podjętych działań, w tym zorganizowanych wyjazdów; liczba odbiorców działań, w tym uczestników wyjazdów;	
	Programy pomocy psychospołecznej dla rodzin w formie warsztatów i turnusów z elementami działań socjoterapeutycznych, mających na celu zapobieganie wykluczeniu społecznemu.		liczba zorganizowanych warsztatów i turnusów; liczba rodzin będących odbiorcami programów; liczba odbiorców ogółem;	
	Programy wsparcia dla osób i rodzin dotkniętych przemocą.	Osoby i rodziny dotknięte przemocą	liczba realizowanych programów; liczba placówek /organizacji realizujących programy; liczba odbiorców ogółem; liczba i rodzaj udzielonych porad;	
	Działalność specjalistycznych miejsc pomocy dla osób i rodzin dotkniętych przemocą.		liczba placówek/organizacji realizujących programy i projekty; liczba odbiorców programów	

					i projektów;
		Wspieranie prac zespołu interdyscyplinarnego ds. przeciwdziałania przemocy w rodzinie.			liczba osób działających w zespole; liczba odbiorców;
TERAPIA, REHABILITACJA I POSTREHABILITACJA	Realizacja przez placówki lecznictwa odwykowego (ambulatoryjne i stacjonarne), programów zdrowotnych obejmujących opiekę terapeutyczną kierowaną do osób uzależnionych i współuzależnionych, w tym nieletnich; dorosłych dzieci alkoholików oraz pacjentów z alkoholowym zespołem abstynenckim.		Osoby uzależnione, współuzależnione, dorośle dzieci alkoholików, ich rodziny oraz bliscy osób uzależnionych.		liczba realizowanych programów; liczba placówek; liczba pacjentów; liczba osób zatrudnionych w placówkach (terapeuci);
	Realizacja dodatkowych programów terapeutycznych, w tym: - programy dla osób uzależnionych, w tym nieletnich - programy interwencyjno -motywacyjne, - programy terapii dla osób współuzależnionych - programy terapii dla osób z uzależnieniem mieszanym od alkoholu i innych substancji psychoaktywnych,		Osoby uzależnione i współuzależnione		liczba pacjentów w dodatkowych programach terapeutycznych; wykaz realizatorów działań; liczba placówek realizujących programy terapii DDA; liczba placówek realizujących programy terapii współuzależnienia; liczba placówek realizujących programy wsparcia i pomocy terapeutycznej dla osób doznających przemocy

		Dofinansowanie szkoleń terapeutów, odbywających się w ramach podnoszenia kwalifikacji zawodowych pracowników lecznictwa odwykowego oraz szkoleń liderów ruchów abstynenckich (np. Program Rozwoju Osobistego).	Liderzy ruchów abstynenckich, osoby zatrudnione w placówkach leczenia uzależnień	- liczba lekarzy, terapeutów i instruktorów terapii zatrudnionych w placówkach leczenia odwykowego, którzy podnieśli kwalifikacje;
		Wyjazdy terapeutyczne i socjoterapeutyczne dla osób uzależnionych i ich rodzin w okresie rehabilitacji i postrehabilitacji.	Osoby uzależnione będące w procesie zdrowienia i ich rodziny	liczba zorganizowanych wyjazdów; liczba osób uzależnionych będących uczestnikami wyjazdów;
		Wspieranie nowatorskich działań z zakresu rehabilitacji, postrehabilitacji i readaptacji społecznej dla osób uzależnionych, współuzależnionych, doznających przemocy i stosujących przemoc.	Osoby uzależnione w procesie zdrowienia, osoby współuzależnione, dotknięte przemocą	liczba wdrożonych działań; liczba odbiorców działań;
EDUKACJA PUBLICZNA		Udział w ogólnopolskich i lokalnych kampaniach edukacyjnych, festynach, happeningach, konferencjach, akcjach informacyjnych.		liczba dofinansowanych kampanii edukacyjnych, festynów, happeningów, konferencji, akcji informacyjnych; liczba odbiorców działań;
		Zlecenie badań społecznych, sondaży, lokalnych diagnoz i ekspertyz.	Mieszkańcy Miasta Bełchatowa	liczba sfinansowanych badań społecznych, sondaży, lokalnych diagnoz i ekspertyz; liczba i rodzaj respondentów;
		Opracowanie oraz dystrybucja materiałów informacyjnych z zakresu profilaktyki uzależnień		liczba sfinansowanych produkcji;

		<p>i przeciwdziałania przemocy.</p> <p>Programy na rzecz przeciwdziałania nietrzeźwości kierowców, dofinansowanie programów edukacyjno-korekcyjnych dla kierowców z grupy ryzyka.</p> <p>Organizowanie i współorganizowanie szkoleń i zajęć warsztatowych dla osób i podmiotów realizujących program, w tym zajęć nakierowanych na doskonalenie umiejętności w zakresie szeroko rozumianej profilaktyki.</p>	<p>Kandydaci uczestniczący w szkoleniu na prawo jazdy oraz osoby, którym odebrano prawo jazdy za jazdę w stanie nietrzeźwości</p> <p>Członkowie Komisji, interdyscyplinarnego zespołu ds. przeciwdziałania przemocy oraz grupy zawodowe realizujące programy profilaktyki rozwiązywania problemów uzależnień oraz przeciwdziałania przemocy</p>	<p>liczba i rodzaj dofinansowanych działań; liczba odbiorców działań; liczba rozdysponowanych materiałów informacyjnych i edukacyjnych;</p> <p>liczba dofinansowanych szkoleń; liczba i rodzaj uczestników szkoleń;</p>
<p>INTERWENCJE I KONTROLE</p>		<p>Podjęmowanie działań interwencyjnych, w przypadku wystąpienia przemocy w rodzinie, związanej z nadużywaniem alkoholu</p> <p>Kontrole punktów sprzedaży alkoholu oraz podejmowanie interwencji w związku z naruszeniem przepisów określonych w art. 13¹ i 15 ustawy o wychowaniu w trzeźwości i przeciwdziałaniu alkoholizmowi, występowanie przed sądem w roli oskarżyciela publicznego w przypadku naruszenia prawa (przepisów</p>	<p>Rodziny dotknięte przemocą</p> <p>Przedsiębiorcy prowadzący sprzedaż alkoholu na podstawie wydanych zezwoleń</p>	<p>liczba wypełnionych niebieskich kart, liczba rodzin, wobec których podjęto działania interwencyjne, liczba interwencji; liczba cofniętych zezwoleń;</p>

	określonych w art. 13 ¹ i 15 ustawy o wychowaniu w trzeźwości i przeciwdziałaniu alkoholizmowi). Podjęmowanie czynności związanych z procedurą zobowiązania do leczenia osób uzależnionych od alkoholu, realizowanych w ramach MKRPA.	Osoby uzależnione od alkoholu	- liczba osób uzależnionych, z którymi członkowie MKRPA przeprowadzili rozmowy interwencyjne – motywujące do podjęcia leczenia odwykowego.
	Prowadzenie postępowań w sprawach o sądowe zobowiązanie do leczenia osób uzależnionych od alkoholu.	Osoby uzależnione od alkoholu	liczba złożonych wniosków o wszczęcie postępowania; liczba osób, co do których postanowienie sądu zostało zrealizowane



Załącznik Nr 2 do Programu Profilaktyki
i Rozwiązywania Problemów Alkoholowych dla Miasta
Bełchatowa na 2014 rok.

Standard Punktu Informacyjno-Konsultacyjnego

1. Cele wprowadzenia przedmiotowego standardu:

- 1) zwiększenie dostępu mieszkańców Miasta Bełchatowa do profilaktycznej działalności informacyjnej i edukacyjnej oraz wiedzy w dziedzinie profilaktyki i rozwiązywania problemów alkoholowych i innych uzależnień, a w szczególności w dziedzinie ochrony przed przemocą w rodzinie,
- 2) zmniejszenie poziomu bezradności osób uzależnionych od alkoholu i innych środków odurzających oraz osób współuzależnionych, będących mieszkańcami Miasta Bełchatowa,

2. Punkt Informacyjno-Konsultacyjny prowadzi działalność w szczególności dla osób:

uzależnionych od alkoholu i innych środków odurzających,
członków rodzin osób uzależnionych,
doznających przemocy,
będących w kryzysie.

3. Do zadań Punktu Informacyjno-Konsultacyjnego należy w szczególności:

motywowanie do podjęcia leczenia oraz kierowanie do specjalistycznych placówek,
wstępna diagnoza i ocena sytuacji rodzinnej,
udzielanie wsparcia po zakończonym leczeniu (np. uruchamianie przy punkcie grup wsparcia po zakończonym programie leczenia w placówce odwykowej),
inicjowanie interwencji w przypadku zdiagnozowania przemocy domowej,
posiadanie dobrej orientacji na temat możliwości pomocy i kompetencji poszczególnych służb z terenu miasta i innych instytucji, które mogą zaangażować się w profesjonalną i systemową pomoc dla klientów punktu,
prowadzenie statystyki udzielonych porad i konsultacji.

4. Baza lokalowa.

- 1) Punkt Informacyjno-Konsultacyjny powinien mieścić się docelowo w co najmniej 3 pomieszczeniach, przeznaczonych na:
 - a) pracę administracyjno- informacyjną,
 - b) indywidualną pracę z klientem umożliwiającą nieskrępowaną rozmowę,
 - c) toaletę.
- 2) Punkt Informacyjno-Konsultacyjny powinien być wyposażony w telefon i komputer.

5. Punkt Informacyjno-Konsultacyjny działa co najmniej 5 dni w tygodniu w wymiarze minimum 4 godzin, w tym trzy razy w tygodniu po południu od godziny 16⁰⁰ do 20⁰⁰.

6. Punkt Informacyjno-Konsultacyjny nie prowadzi terapii.

7. Obsada personalna i kwalifikacje pracowników:

Osoby realizujące zadania w Punktach Informacyjno-Konsultacyjnych powinny posiadać kwalifikacje z zakresu profilaktyki i terapii uzależnień, przeciwdziałania przemocy, pracy socjalnej, prawa, psychologii, i posiadać znajomość oferty Miasta Bełchatowa w zakresie profilaktyki uzależnień, leczenia i przeciwdziałania przemocy.

Standard turnusu profilaktycznego dla dzieci i młodzieży

Cele wprowadzenia standardu:

1. Poszerzenie oferty programowej z zakresu projektów profilaktycznych, umożliwiających:

- a) wypoczynek zgodny ze zdrowym stylem życia,
- b) kontynuację całorocznej pracy profilaktycznej,
- c) nawiązanie kontaktu z psychologami przez osoby potrzebujące pomocy, wzmacnianie działań chroniących przed zachowaniami ryzykownymi,

2. Zwiększenie efektywności i jakości pracy profilaktycznej z dziećmi i młodzieżą na turnusach.

Zasady organizowania turnusu profilaktycznego:

1. Uczestnikami turnusów powinny być dzieci i młodzież z rodzin dysfunkcyjnych, w szczególności ze środowisk zagrożonych zjawiskami patologicznymi związanymi ze spożywaniem napojów alkoholowych;

2. Kwalifikacja dzieci prowadzona jest przez wychowawców placówek opiekuńczo-wychowawczych, pedagogów szkolnych, pracowników socjalnych, kuratorów sądowych,

3. Podstawą zakwalifikowania dziecka jest nasilenie problemów występujących w rodzinie, a nie tylko jej sytuacja materialna;

4. Na turnusie profilaktycznym kadre stanowią osoby posiadające kwalifikacje do prowadzenia zajęć profilaktycznych;

5. Dziecko może uczestniczyć w turnusie po uzyskaniu pisemnej zgody rodziców lub opiekunów;

6. Program turnusu powinien uwzględniać główne założenia i cele wynikające z całorocznej pracy oraz określać sposób dokumentowania przebiegu zajęć;

7. Warunki organizacyjne muszą być zgodne z rozporządzeniem ministra Edukacji Narodowej z 21 stycznia 1997 roku w sprawie warunków, jakie muszą spełniać organizatorzy wypoczynku dla dzieci i młodzieży szkolnej, a także zasad jego organizowania i nadzorowania;

8. Organizator zobowiązany jest przed rozpoczęciem turnusu do poinformowania uczestników i rodziców lub opiekunów o założeniach turnusu, programie i warunkach organizacyjnych;

9. Czas trwania turnusu - co najmniej 10 dni;

10. Organizator powinien zagwarantować bezpieczny i wygodny transport uczestników do miejsca zorganizowania turnusu i z powrotem.

Standard zagospodarowania czasu wolnego dzieci i młodzieży

1. Cele wprowadzenia standardu:

1) zapewnienie dzieciom i młodzieży w szczególności ze środowisk zagrożonych zjawiskami patologicznymi związanymi ze spożywaniem napojów alkoholowych:

- a) warunków do zrównoważonego rozwoju,
- b) ułatwionego dostępu do różnych propozycji zagospodarowania czasu wolnego

2) podniesienie efektywności i jakości ofert zagospodarowania czasu wolnego,

2. Za ofertę zajęć zagospodarowania czasu wolnego dzieci i młodzieży uważa się:

1) zajęcia sportowe, przez które rozumie się szeroką ofertę zajęć realizowanych w obiektach sportowych, a także pozalekcyjne zajęcia sportowe organizowane na terenie szkół i placówek oświatowych oraz placówek opiekuńczo - wychowawczych, prowadzone nieodpłatnie dla uczestników przez trenera lub instruktora,

2) zajęcia rozwijające zainteresowania własne, przez które rozumie się koła zainteresowań, zajęcia kulturalno-oświatowe, fakultety problemowe i zajęcia pozalekcyjne prowadzone nieodpłatnie dla uczestników w szkołach i placówkach oświatowych oraz placówkach opiekuńczo - wychowawczych w formie zajęć grupowych przez nauczyciela, instruktora lub wychowawcę.

3. Prowadzący zajęcia winien dysponować odpowiednimi kwalifikacjami w zakresie profilaktyki.

4. Zajęcia turystyczne i rekreacyjne to organizowane w czasie pozalekcyjnym, a szczególnie podczas ferii szkolnych i w dni wolne od nauki, aktywne formy wypoczynku, w szczególności: rajdy, wycieczki, obozy, spływy organizowane jako element systematycznej pracy z dziećmi i młodzieżą.

Standard jakości programów profilaktycznych realizowanych w szkołach i placówkach systemu oświaty oraz placówkach opiekuńczo-wychowawczych

Program profilaktyczny to działania psychoedukacyjne podejmowane według określonego scenariusza, których celem jest zapobieganie zachowaniom ryzykownym uczniów i szkodom wynikającym z problemów w ich otoczeniu.

Programy profilaktyczne powinny być systematycznie kontrolowane i weryfikowane, by mogły dawać wysoką gwarancję korzyści dla odbiorców. Jakość jest kategorią wielowymiarową, toteż standardy odnoszą się do wielu obszarów i wymiarów działań profilaktycznych.

Program profilaktyczny powinien być dostosowany do potrzeb i problemów odbiorców.

Decyzja o stosowaniu programu powinna być zawsze poprzedzona wstępną diagnozą w celu dostosowania do lokalnych warunków,

Program powinien mieć wyraźnie określonego adresata.

Należy określić wiek odbiorców oraz poziom edukacji, ponieważ potrzeby, problemy i możliwości odbiorców w różnym wieku są odmienne.

Programy dotyczą wąskiego zakresu spraw i zmagają się do usuwania skutków zachowań problemowych i napotykanymi trudności środowiskowych, mogą też dotyczyć głębszych uwarunkowań dysfunkcji. Innymi słowy, mogą być skierowane na usuwanie tylko objawów lub też przyczyn zaburzeń.

Spełnianie kryteriów nowoczesnego kształcenia podnosi atrakcyjność i efektywność programów profilaktycznych. Należą do nich:

- 1) aktywizowane metody pracy np. dyskusja, "burza mózgów", odgrywanie ról,
- 2) aranżowanie osobistych doświadczeń i odkryć,
- 3) elementy pedagogiki zabawy,
- 4) kształtowanie ważnych umiejętności życiowych poprzez trening i doświadczenia praktyczne w toku programu.

Organizacja programu

1. Program profilaktyczny powinien być zaprojektowany zgodnie z możliwościami finansowo – organizacyjnymi szkół i placówek.

2. Program profilaktyczny powinien zakładać kontynuację działań.

3. Szkoła decydując się na podejmowanie działań profilaktycznych w formie programów powinna przewidzieć kontynuację, również w postaci działań własnych.

4. Program profilaktyczny powinien podlegać ocenie skuteczności, czyli ewaluacji.

Standard działań opiekuńczo-wychowawczych skierowanych do dzieci i młodzieży

1. Cele wprowadzenia przedmiotowego standardu:

1) zwiększenie liczby profesjonalnych działań o charakterze opiekuńczo-wychowawczym dla dzieci i młodzieży realizujących wybrane elementy Programu Profilaktyki i Rozwiązywania Problemów Alkoholowych,

2) zwiększenie dostępności działań opiekuńczo-wychowawczych podejmowanych na rzecz dzieci i młodzieży na terenie Miasta Bełchatowa,

2. Standard odnosi się do następujących placówek:

1) świetlicy środowiskowej

2) świetlicy socjoterapeutycznej,

3) klubu młodzieżowego,

3. Standard świetlicy środowiskowej :

1) obszar działania obejmuje środowisko lokalne,

2) rodzaje prowadzonych zajęć:

a) edukacyjne, w tym odrabianie lekcji, wyrównywanie braków szkolnych,

b) wspierające rozwój psychiczny i fizyczny, w tym rozwijające zainteresowania i zdolności,

c) kształtujące umiejętności życiowe i społeczne,

d) zagospodarowujące czas wolny, w tym korzystanie z dóbr kultury,

e) wycieczki i wyjazdy wakacyjne o charakterze turystyczno-rekreacyjnym,

f) dożywanie,

3) zajęcia w świetlicy środowiskowej prowadzą nauczyciele, wychowawcy i instruktorzy posiadający przygotowanie pedagogiczne lub psychologiczne.

4) dzieci i młodzież mogą uczestniczyć w zajęciach organizowanych w świetlicy środowiskowej za zgodą rodziców lub opiekunów,

4. Standard świetlicy socjoterapeutycznej:

1) obszar działania obejmuje środowisko lokalne,

2) rodzaje prowadzonych zajęć:

a) edukacyjne, w tym odrabianie lekcji, wyrównywanie braków szkolnych,

b) ogólnorozwojowe, w tym rozwijające zainteresowania i uzdolnienia,

c) rozwijające umiejętności życiowe i społeczne,

d) zagospodarowujące czas wolny, w tym korzystanie z dóbr kultury,

- e) wycieczki i wyjazdy wakacyjne o charakterze turystyczno- rekreacyjnym,
 - f) socjoterapeutyczne, prowadzone w celu eliminowania zaburzeń zachowania,
 - g) specjalistyczne, w szczególności korekcyjne, kompensacyjne, logopedyczne,
 - h) wyjazdowe warsztaty i obozy socjoterapeutyczne,
- 3) dzieci i młodzież mogą uczestniczyć w zajęciach organizowanych w świetlicy socjoterapeutycznej po uzyskaniu zgody rodziców lub opiekunów,
- 4) zajęcia organizuje się po sporządzeniu diagnozy dziecka (w szczególności rozwoju poznawczego, emocjonalnego i społecznego) i jego rodziny, diagnoza ta jest podstawą do przygotowania indywidualnych programów rozwojowo-terapeutycznych dla każdego dziecka oraz planu pracy z jego rodziną.
- 5) zajęcia w świetlicy socjoterapeutycznej prowadzą psycholodzy, pedagodzy i inni specjaliści posiadający przygotowanie do tego rodzaju działalności potwierdzone odpowiednim certyfikatem,
- 6) w świetlicy socjoterapeutycznej, powinien być zatrudniony co najmniej jeden psycholog na pełny etat,
- 7) specjaliści prowadzący zajęcia w świetlicy socjoterapeutycznej zobowiązani są do stałej współpracy:
- a) z rodzinami uczestników,
 - b) ze szkołami, poradniami psychologiczno-pedagogicznymi, ośrodkami pomocy społecznej, sądem, instytucjami publicznymi i organizacjami pozarządowymi,
- 8) uczestnicy zajęć w świetlicy socjoterapeutycznej mogą korzystać z dożywiania.

5. Standard klubu młodzieżowego:

- 1) obszar działania obejmuje Miasto Bełchatów ,
- 2) rodzaje prowadzonych zajęć:
- a) ogólnorozwojowe,
 - b) rozwijające zainteresowania,
 - c) zagospodarowujące czas wolny,
 - d) warsztaty i treningi, w szczególności rozwijające umiejętności społeczne i życiowe,
 - e) poradnictwo i konsultacje dla rodziców.
- 3) zajęcia w klubach młodzieżowych prowadzą psycholodzy i pedagodzy oraz trenerzy, instruktorzy posiadający odpowiednie uprawnienia do prowadzenia zajęć rozwijających uzdolnienia i zainteresowania,
- 4) animatorami działań klubowych może być również uczestnicząca w zajęciach młodzież bądź wolontariusze,
- 5) młodzież uczestniczy w zajęciach organizowanych w klubach na swój wniosek, a w przypadku osób niepełnoletnich za zgodą rodziców lub opiekunów.



Załącznik Nr 3 do Programu Profilaktyki
i Rozwiązywania Problemów Alkoholowych dla Miasta
Bełchatowa na 2014 rok.

Regulamin dofinansowywania szkoleń dla realizatorów Programu

Ustala się regulamin finansowania i dofinansowywania szkoleń, kursów, studiów podyplomowych z zakresu profilaktyki i rozwiązywania problemów alkoholowych, narkomanii i przemocy w rodzinie, następującej treści:

1. O dofinansowywanie szkoleń, kursów, studiów podyplomowych mogą ubiegać się osoby zamieszkałe lub zatrudnione w rejonie objętym działaniami Miejskiej Komisji Rozwiązywania Problemów Alkoholowych w Bełchatowie, realizujące zadania Programu w zakresie profilaktyki i rozwiązywania problemów alkoholowych, narkomanii i przemocy w rodzinie na terenie Miasta Bełchatowa.

2. Wysokość przyznawanej pomocy (dofinansowania) jest uzależniona od kwoty przeznaczonej na ten cel w danym roku w budżecie Miasta Bełchatowa i określana przez Miejską Komisję Rozwiązywania Problemów Alkoholowych.

3. Dofinansowanie do szkoleń nie może przekraczać 50% kosztów szkolenia, nie więcej jednak niż 1 300,00 PLN brutto rocznie.

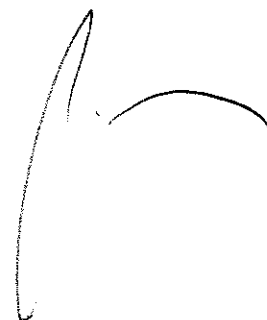
4. Kwota dofinansowania szkolenia będzie przekazana organizatorowi szkolenia lub uczelni po przedłożeniu faktury (rachunku) wystawionej na: Miasto Bełchatów, NIP 769-21-66-386 przez jednostkę szkolącą, w terminie 14 dni od daty przedłożenia rachunku/ faktury.

5. Osoba, która uzyskała pomoc finansową, zobligowana jest do udziału w realizacji Programu Profilaktyki i Rozwiązywania Problemów Alkoholowych i w pracy społecznej w zespołach roboczych MKRPA, w formie i czasie uzgodnionym przez beneficjenta z przewodniczącą Miejskiej Komisji Rozwiązywania Problemów Alkoholowych.

6. Do wniosku należy dołączyć następujące dokumenty:

- zaświadczenie organizatora kursu, szkolenia, potwierdzające uczestnictwo,
- program i czas trwania oraz informację o całkowitym koszcie kursu, szkolenia,
- poświadczenie o uczestnictwie w realizacji zadań ujętych w programach profilaktyki i rozwiązywania problemów alkoholowych, narkomanii i przeciwdziałaniu przemocy w rodzinie na terenie Miasta Bełchatowa.

7. Osoba, która otrzymała dofinansowanie winna zwrócić je w całości, jeżeli bez uzasadnionych przyczyn przerwie kurs, szkolenie, studia, także nie wywiąże się z realizacji działań zapisanych w punkcie 5.



Załącznik Nr 4 do Programu Profilaktyki
i Rozwiązywania Problemów Alkoholowych dla Miasta
Bełchatowa na 2014 rok.

PROGRAM PRZECIWDZIAŁANIA PRZEMOCY W RODZINIE ORAZ OCHRONY OSÓB DOZNAJĄCYCH PRZEMOCY

Wprowadzenie

Uchwalenie Programu Przeciwdziałania Przemocy w Rodzinie przez samorząd gminy to zadanie wynikające z art. 6, ust. 2, pkt. 1 ustawy z dnia 29 lipca 2005 roku o przeciwdziałaniu przemocy w rodzinie.

W ścisłym związku z celami strategicznymi programu przyjęte zostają cele operacyjne oraz zadania, które zasadniczo umiejscowić można w czterech obszarach działania tj.: profilaktyka (ze szczególnym położeniem nacisku na wdrażanie działań zaradczych o charakterze ogólnym/universальnym), rozwiązywanie problemu przemocy w rodzinie oraz ograniczanie negatywnych następstw związanych z występowaniem zjawiska przemocy domowej, rozwijanie systemu współpracy międzyinstytucjonalnej na poziomie lokalnym i krajowym w zakresie przeciwdziałania i ograniczania zjawiska przemocy w rodzinie i po czwarte, monitorowanie zjawiska, prowadzenie badań służących diagnozie występowania problemu i ostatecznie ewaluacja wdrożonych rozwiązań.

Program zakłada podjęcie przez samorząd we współpracy z innymi podmiotami, interdyscyplinarnych i kompleksowych działań ukierunkowanych na ochronę osób doznających przemocy, edukowanie tak całego społeczeństwa, jak i osób przejawiających zachowania przemocowe w zakresie omawianej problematyki i korekty tego typu zachowań. Realizacja zamierzeń ujętych w programie powinna ostatecznie przełożyć się na wzrost poczucia świadomości, że przemoc w rodzinie to nie problem indywidualny lecz społeczny, który poprzez podjęcie wspólnego wysiłku może zostać skutecznie minimalizowany.

Najważniejszym dokumentem w ustawodawstwie polskim, dotyczącym kwestii podstawowych praw człowieka jest Konstytucja Rzeczypospolitej Polskiej z dnia 2 kwietnia 1997 roku (Dz. U. Nr 78, poz. 483 z późn. zm.). Rozdział drugi poświęcony „Wolnościom, Prawom i Obowiązkom Człowieka i Obywatela” reguluje zasady zapewniające każdemu nietykalność osobistą i cielesną oraz stawia na ich straży władze publiczne. Konstytucja przyznaje każdemu prawo żądania od organów władzy publicznej szczególnej ochrony dziecka przed przemocą, okrucieństwem, wyzyskiem i demoralizacją.

Kolejnym dokumentem regulującym działania dotyczące przemocy w rodzinie jest ustawa z dnia 29 lipca 2005 roku o przeciwdziałaniu przemocy w rodzinie (Dz. U. Nr 180, poz. 1493 z późn. zm.). Definiuje ona pojęcie przemocy w rodzinie, określa zadania organów administracji rządowej i jednostek samorządu terytorialnego w zakresie przeciwdziałania przemocy domowej, zasady postępowania wobec osób doznających przemocy w rodzinie oraz zasady postępowania wobec osób stosujących przemoc.

Na samorząd gminy ustawa nakłada obowiązek prowadzenia poradnictwa i interwencji w zakresie przeciwdziałania przemocy w rodzinie, zapewnienie osobom dotkniętym przemocą w rodzinie miejsc w ośrodkach wsparcia, tworzenie zespołów interdyscyplinarnych.

W związku z tym, iż przemoc bardzo często występuje w rodzinach dotkniętych problemem alkoholowym zjawisko przeciwdziałania przemocy domowej zostaje ujęte również w ustawie z dnia 26 października 1982 roku o wychowaniu w trzeźwości i przeciwdziałaniu alkoholizmowi (Dz. U. z 2012 r. poz.1356 i poz. 405). Przeciwdziałanie przemocy w rodzinie stanowi jedno z zadań wpisanych w zakres profilaktyki alkoholowej.

Ustawa z dnia 12 marca 2004 r. o pomocy społecznej (tekst jednolity Dz. U. z 2009 r. Nr 175, poz. 1362) także określa kompetencje jednostek i pracowników pomocy społecznej, których zadaniem jest udzielanie wszelkiej pomocy osobom i rodzinom dotkniętym problemem przemocy domowej. Przemoc w rodzinie jest jednym z powodów przyznawania pomocy społecznej.

Na poziomie lokalnym istotnymi dokumentami prawnymi są; Uchwała nr XVII/123/11 Rady Miejskiej w Bełchatowie w sprawie trybu i sposobu powoływania i odwoływania członków Zespołu Interdyscyplinarnego oraz szczegółowych warunków jego funkcjonowania, a także Zarządzenie Prezydenta Miasta Bełchatowa Nr 16/2012 z dnia 16.01.2012 r. w sprawie powołania członków Zespołu Interdyscyplinarnego.

Według polskiego prawa przemoc wobec najbliższych jest przestępstwem ściganym z urzędu.

I. Zjawisko przemocy w środowisku lokalnym

Badanie zjawiska przemocy, szczególnie domowej jest trudnym przedsięwzięciem, bowiem wymaga od respondenta podzielenia się bardzo trudnymi, osobistymi doświadczeniami. W przypadku przemocy domowej, ofiary zmuszone są do przyznania się do osobistych porażek jako żon, mężów, matek czy dzieci. Przemoc traktują jako sytuację poniżającą, wstydliwą, stąd ogromne bariery przed przyznaniem się do tego typu incydentów.#

Badania CBOS dotyczące doświadczenia zjawiska przemocy wśród Polaków pokazują, iż przemoc i różne formy agresji nie są czymś nadzwyczajnym w życiu Polaków. Spotykają się z nią coraz częściej na ulicy, w miejscach publicznych, w pracy, w szkole, środkach komunikacji miejskiej.

Ogółem co piąty Polak (19%) w 2004 roku oraz co czwarty (23%) w 2009 przyznaje, że padł ofiarą przemocy fizycznej. Blisko co dziesiątemu (9%) przydarzyło się to na ulicy (lecz nie w pobliżu domu), minimalnie mniejszej grupie (8%) - w okolicy miejsca zamieszkania. W domu z aktami przemocy spotkało się 6% ankietowanych. Co dwudziesty (5%) był ofiarą przemocy w lokalu gastronomicznym - restauracji, kawiarni, na dyskotecę. Nieliczni doświadczyli agresji w pracy bądź w szkole, w środkach komunikacji lub w innym miejscu (po 2%).

Poważnym problemem pozostaje także, wciąż obecne w życiu Polaków, zjawisko agresji osób dorosłych wobec dzieci i młodzieży. Wprawdzie przyzwolenie na stosowanie kar fizycznych, jako środka wychowawczego ma w Polsce coraz mniej zwolenników, jednak opinia publiczna jest wciąż sceptycznie nastawiona, co do wprowadzenia całkowitego zakazu stosowania kar fizycznych wobec dzieci.

O skali przemocy w Bełchatowie świadczy między innymi liczba spraw prowadzonych przez Zespół Interdyscyplinarny ds. Przeciwdziałania Przemocy w Rodzinie.

Do Przewodniczącej Zespołu Interdyscyplinarnego w Bełchatowie w okresie: **13.03.2012 r. - 31.12.2012 r. wpłynęło 75 Niebieskich Kart**, w tym:

71 zostało założonych przez funkcjonariuszy KPP w Bełchatowie;

4 zostały założone przez pracownika socjalnego

W ww. okresie Przewodnicząca Zespołu Interdyscyplinarnego powołała 69 Grup Roboczych; odbyło się 167 posiedzeń Grup Roboczych

- na 85 grup roboczych zostały zaproszone osoby, co do których istnieje podejrzenie, że są dotknięte przemocą w rodzinie, zgłosiło się 60 osób,
- na 70 grup roboczych zostały wezwane osoby, wobec których istnieje podejrzenie, że stosują przemoc w rodzinie, zgłosiło się 37 osób.
- 12 grup dotyczyło zamknięcia procedury Niebieskiej Karty.

W okresie: 02.01.2013 r. - 30.09.2013 r. wpłynęło 86 Niebieskich Kart, w tym:

85 zostało założonych przez funkcjonariuszy KPP w Bełchatowie;

1 założona przez Dyrektora Przedszkola Samorządowego

W ww. okresie Przewodnicząca Zespołu Interdyscyplinarnego powołana 75 Grup Roboczych, odbyło się 273 posiedzeń Grup Roboczych dotyczących Niebieskich Kart założonych w 2012 r. i 2013 r.

W spotkaniach Grupach Roboczych uczestniczą:

pracownicy socjalni,

dzielnicowi,

terapeuci ,

asystenci rodzinni,

kuratorzy z Wydziału Karnego i Rodzinnego,

pedagogzy,

przedstawiciel PCPR do spraw przeciwdziałania przemocy,

terapeuta rodzinny,

psycholog.

Jak z powyższego wynika, zwiększa się liczba spraw prowadzonych przez zespół w zakresie przeciwdziałania przemocy w rodzinie w Bełchatowie.

Przemoc w opiniach dorosłych mieszkańców miasta Bełchatowa

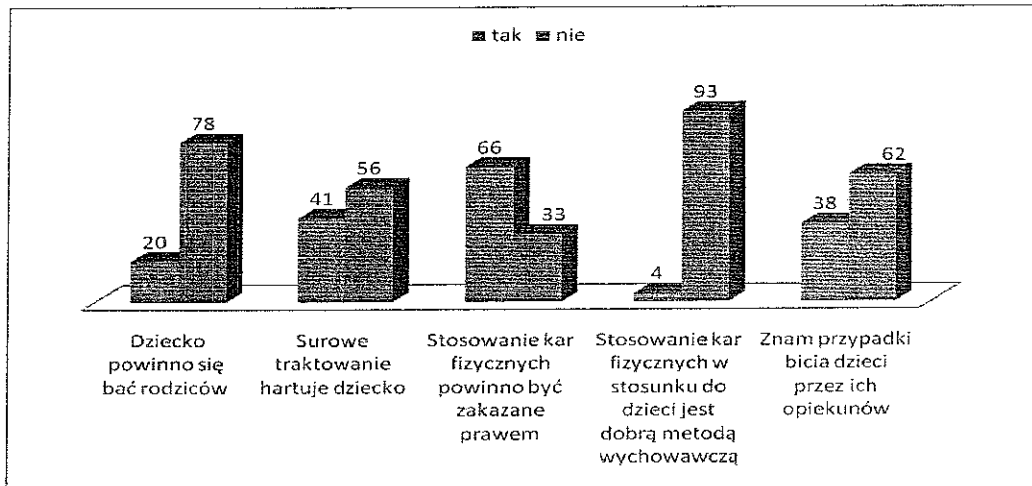
Z danych zawartych w raporcie „DIAGNOZA LOKALNYCH ZAGROŻEŃ SPOŁECZNYCH - BEŁCHATÓW 2012”, przedstawiającym wyniki przeprowadzonych w 2012 r. przez Centrum Rozwiązywania Problemów Społecznych w Warszawie badań na terenie Miasta Bełchatowa wynika, że dorośli mieszkańcy miasta Bełchatowa w zdecydowanej większości są przekonani co do tego, iż kary fizyczne i surowe traktowanie dziecka nie stanowią dobrej metody wychowawczej.

Wśród mieszkańców miasta można zidentyfikować dużą grupę dorosłych, którzy są zwolennikami rygorystycznego wychowywania dzieci. Potwierdza to fakt, że 20% badanych uważa, iż dziecko powinno bać się rodziców, bo wtedy łatwiej jest uzyskać posłuszeństwo i szacunek. Przeciwnych takiej postawie jest 78% respondentów, którzy twierdzą, że dziecku w okresie dorastania nie powinien towarzyszyć lęk przed rodzicami. Większość dorosłych (56%) jest przeciwna stwierdzeniu, że surowe traktowanie dziecka – hartuje go, dając większe szanse na sukces wychowawczy, a dziecku pomoże lepiej sobie radzić w przyszłości, ale część mieszkańców miasta (41%) konsekwentnie dowodzi, iż surowe traktowanie dziecka zwiększa sukces wychowawczy.

Mieszkańcy miasta są także zwolennikami regulacji prawnych w tym zakresie. Za wprowadzeniem (już obowiązującego) ustawowego zakazu bicia dzieci opowiada się 66%, zaś

33% jest przeciwnych tego typu prawnej regulacji. W tym przypadku mieszkańcy miasta są mniej rygorystyczni wobec dzieci niż populacja ogólnopolska, bowiem w badaniach CBOS za taką regulacją opowiedziało się 41%, przeciwko zaś – 51%.

Wykres 1: Opinie mieszkańców miasta dotyczące wychowania dzieci (dane w procentach)



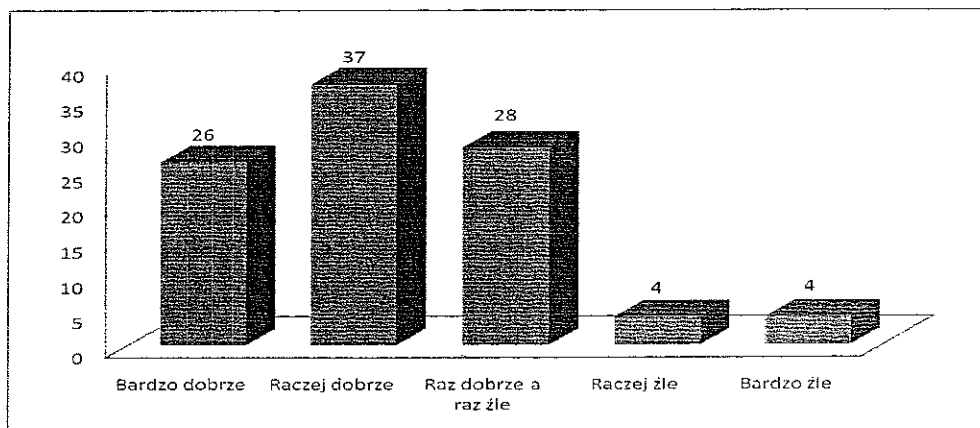
Źródło: Badania ankietowe CRPS - Warszawa

Przeważająca część mieszkańców miasta nie pochwała stosowania kar cielesnych w procesie wychowywania dzieci. Choć 4% z nich nadal uważa, że stosowanie kar fizycznych jest dobrą metodą wychowawczą. Dodatkowo fakt, że aż 38% wskazuje, iż zna w swoim środowisku przypadki bicia dzieci przez swoich opiekunów, może świadczyć o znacznym rozpowszechnieniu tego zjawiska w środowisku miejskim.

Przemoc w doświadczeniach młodzieży

Analiza klimatu, w jakim funkcjonuje młodzież szkolna w swoim środowisku pokazuje, że większość dzieci czuje się w szkole dobrze. 37% uczniów dobrze ocenia swoje samopoczucie w szkole, a 26% - bardzo dobrze. Istnieje jednak grupa uczniów, którzy nie zawsze dobrze czują się w szkole, do której uczęszczają. 28% uczniów miejskich szkół przyznaje, że w szkole czuje się raz dobrze, a raz gorzej. Źle lub bardzo źle czuje się w środowisku szkolnym 8% uczniów miejskich szkół.

Wykres 2: Samoocena samopoczucia w szkole uczniów (dane w procentach)



Źródło: Badania ankietowe CRPS-Warszawa

Pomimo dobrego samopoczucia w szkole większości uczniów, części zdarza się chodzić na wagar. W ostatnim czasie było na nich 43% uczniów. Rzadko jednak uczniowie opuszczają szkołę ze strachu (8%). Wagar, na które udawali się młodzi ludzie najczęściej były bez konkretnego powodu (62%), za namową kolegów (12%) lub za przyzwoleniem rodziców (18%).

Sami uczniowie również dobrze oceniają swoje zachowanie na lekcjach i na przerwach w szkole. W zasadzie nieliczni tylko przyznają, że jest ono raczej złe lub bardzo złe (w sumie 4%). Pozostali deklarują, że ich zachowanie w szkole jest bardzo dobre (37%) lub dobre (45%). Przeciętne noty wystawiło sobie 13% uczniów.

W stałym, comiesięcznym kontakcie z pedagogiem szkolnym znajduje się 3% uczniów, a 6% - raz w tygodniu lub częściej. Raz na kilka miesięcy kontaktuje się z pedagogiem 3%, raz w semestrze - 27%. Pozostali (60%) nigdy nie mieli kontaktu z pedagogiem w szkole do której uczęszczają. Oznacza to, że spora część uczniów nigdy nie korzysta z pomocy profesjonalisty w rozwiązywaniu swoich problemów szkolnych i życiowych.

Jak deklarują uczniowie - ich rodzice kontaktują się ze szkołą dość rzadko. Na częsty kontakt rodziców wskazuje 25% uczniów, a bardzo częsty kontakt deklaruje - 5%. Rzadko kontaktują się ze szkołą rodzice 55% badanych uczniów. 15% uczniów przyznaje, że rodzice w ogóle nie utrzymują kontaktu ze szkołą.

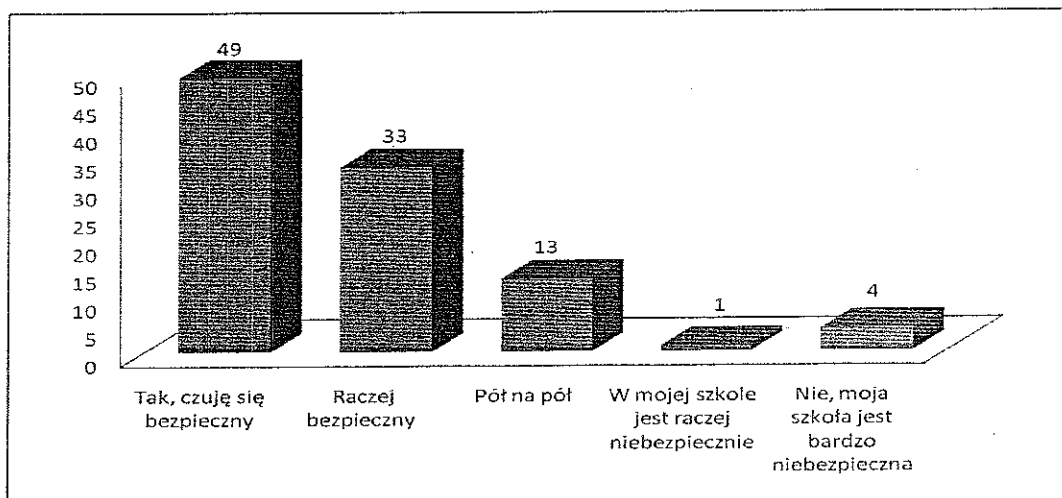
Warto wspomnieć, iż badana młodzież w zdecydowanej większości ocenia dobrze swoje relacje z rodzicami - w sumie 80% uczniów ocenia je pozytywnie (w tym 45% jako bardzo dobre). 14% stwierdza, że są one różne: raz dobre, a raz złe. 5% uczniów ocenił swoje relacje z rodzicami jako złe lub bardzo złe.

Uczniowie zamieszkują najczęściej z obojgiem rodziców (79%), część z jednym z rodziców (18%) oraz z dziadkami (3%). 1% badanych mieszka w ośrodku opieki nad dziećmi. Swoją sytuację materialną oceniają w większości jako dobrą (78%), choć co piąty uczeń (20%) przyznaje, że pieniędzy wystarcza jedynie na rzeczy niezbędne a u 2% uczniów brakuje ich nawet na nie.

95% uczniów czuje się w swoim domu bezpiecznie, jednak dla 5% uczniów powrót do domu jest powodem do niepokoju. Zdaniem 72% uczniów, bez względu na okoliczności, rodzice nie mają prawa uderzyć swojego dziecka. W ocenie 15% mogą to zrobić, jeśli są ku temu powody. Pozostałe 13% uczniów nie wiedziało jak odpowiedzieć na pytanie o prawo rodzica do uderzenia swojego dziecka.

Wysokie są również noty uczniów w stosunku do poziomu bezpieczeństwa w szkole. Zdecydowana większość badanych uczniów deklaruje, iż w szkole czuje się bezpiecznie.

Wykres 3: Czy czujesz się w szkole bezpieczny? (dane w procentach)

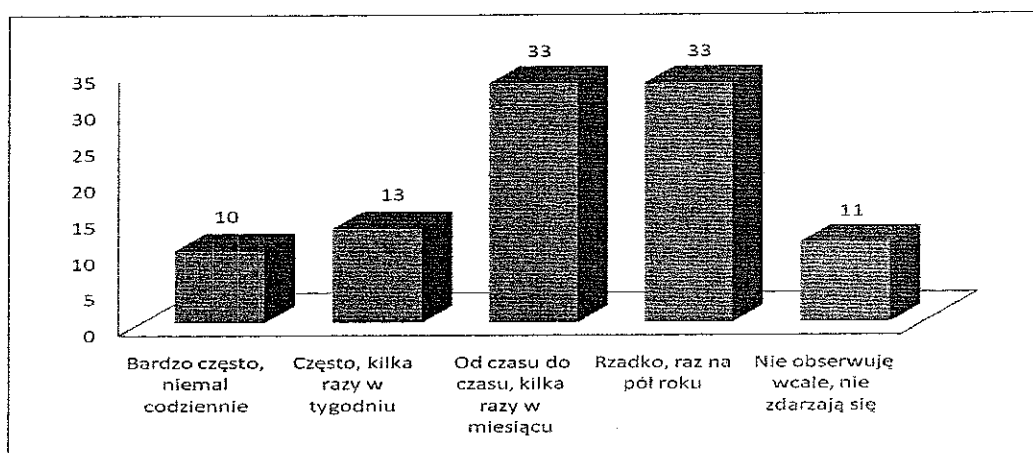


Źródło: Badania ankietowe CRPS-Warszawa

Jak wynika z analizy danych, 82% młodzieży szkolnej ma zapewnione w szkole poczucie bezpieczeństwa. Trzeba jednak zauważyć, że jest grupa uczniów, którzy nie zawsze czują się bezpiecznie w środowisku szkolnym (13% pół na pół ocenia swoje poczucie bezpieczeństwa), choć tacy, którzy oceniają ją jako niebezpieczne środowisko są raczej nieliczni (w sumie 5%).

Pomimo, że uczniowie wysoko oceniają swoje poczucie bezpieczeństwa w szkole, o jednak zdarza im się obserwować w szkole zjawiska przemocy rówieśniczej. W badanych miejskich szkołach takie sytuacje zdarzają się wcale nie tak rzadko.

Wykres 4: Częstotliwość obserwowanych zjawisk przemocy w szkole (dane w procentach)



Źródło: Badania ankietowe CRPS- Warszawa

33 % młodych ludzi przyznaje, iż jest świadkiem przemocy wobec innych uczniów kilka razy w miesiącu. Również co trzeci z uczniów (33%) twierdzi, że ma to miejsce nieco rzadziej - raz na pół roku. Nigdy nie miało z nim do czynienia i nie było świadkiem przemocy w szkole – 11%. Ale trzeba jednak zwrócić uwagę na fakt, iż 13% przyznaje, że jest świadkiem przemocy w szkole częściej niż raz w tygodniu, a 10% twierdzi, że ma to miejsce prawie codziennie. To oznacza, że 23% uczniów miejskich szkół spotyka się z aktami przemocy w szkole, co najmniej kilka razy w tygodniu.

Osobiście doświadczyło przemocy 22% uczniów, natomiast 19% przyznaje, że są w szkole osoby, których się boi.

Interesująca wydaje się odpowiedź na pytanie, kogo przede wszystkim uczniowie powiadomią jeśli będą świadkiem lub ofiarą przemocy. Otóż okazuje się, iż najczęściej młodzi ludzie wymieniają osoby będące pracownikami szkoły, czyli znajdujące się najbliżej ewentualnego zdarzenia: wychowawcę, dyrektora szkoły, pedagoga lub psychologa (50%), w dalszej kolejności kolegów (30%) i rodziców (20%).

Wyniki badań wskazują na to, że w sytuacji zagrożenia przemocą wielu uczniów szukałoby wsparcia wśród swoich rówieśników, tym bardziej zatem warto wspierać ich umiejętności rozwiązywania konfliktów, radzenia sobie z przemocą doświadczaną i rozwijać wrażliwość na przemoc obserwowaną.

W Bełchatowie bardzo ważne będzie także rozpowszechnianie wśród młodzieży informacji na temat instytucji wspierających osoby z problemem alkoholowym, narkotykowym lub przemocą w rodzinie, ponieważ 50% uczniów przyznaje, że nie wiedziałoby gdzie takiej pomocy szukać. 41%, pomimo nieznajomości nazw instytucji, wiedziałoby gdzie takiego wsparcia szukać, a 9% zna nawet dokładnie lokalizację takich miejsc.

II. Cele programu

Cel główny programu

Przeciwdziałanie występowaniu oraz ograniczenie zjawiska przemocy w rodzinie i skutków jej stosowania

Cele szczegółowe programu

1. Propagowanie, podejmowanie działań profilaktycznych o charakterze informacyjno - edukacyjnym mających na celu podnoszenie poziomu świadomości społecznej wobec zjawiska przemocy.
2. Zwiększenie zakresu i skuteczności pomocy specjalistycznej w formie działań wspierających dla osób dotkniętych przemocą.
3. Podnoszenie kwalifikacji zawodowych osób realizujących zadania związane z przeciwdziałaniem i ograniczaniem zjawiska przemocy w rodzinie i jego skutków.
4. Współpraca z instytucjami rządowymi, samorządowymi i podmiotami pozarządowymi zajmującymi się problematyką przemocy w rodzinie.
5. Monitorowanie problematyki przemocy w rodzinie.

III. Zadania do realizacji celów szczegółowych

AD. 1

1. Podnoszenie poziomu wiedzy społeczeństwa poprzez upowszechnianie materiałów informacyjno-edukacyjnych na temat przemocy w rodzinie i jej negatywnych skutków.
2. Współpraca z mediami w zakresie edukacji i podniesienia poziomu wrażliwości społecznej na zjawisko przemocy w rodzinie.
3. Udział w kampaniach społecznych o charakterze edukacyjnym na rzecz przeciwdziałania przemocy w rodzinie.
4. Promowanie i wdrażanie tzw. „dobrych praktyk”, rekomendowanych i nowatorskich rozwiązań w zakresie zapobiegania i zwalczania przemocy w rodzinie.

5. Promowanie stylu życia (w tym form spędzania czasu wolnego) i relacji społecznych służących wzmocnieniu więzi rodzinnych.

6. Wspieranie edukacji i poradnictwa rodzinnego, ze szczególnym uwzględnieniem grup i obszarów podwyższonego ryzyka, to jest: grup dzieci i rodzin lub środowisk lokalnych szczególnie podatnych na wystąpienie problemu krzywdzenia.

7. Propagowanie programów profilaktycznych w szkołach, uświadamiających i uwrażliwiających młode pokolenie na problem przemocy, w tym przemocy rówieśniczej.

AD. 2

1. Inspirowanie i promowanie nowatorskich projektów na rzecz pomocy rodzinom doznającym przemocy oraz niwelowania negatywnych skutków jej stosowania.

3. Zwiększenie dostępności i skuteczności profesjonalnej pomocy dla osób doświadczających przemocy w rodzinie, ze szczególnym uwzględnieniem dzieci i osób starszych dotkniętych przemocą i agresją.

4. Realizacja szkoleń podnoszących kwalifikacje i doskonalących umiejętności poszczególnych służb zajmujących się pomocą i wsparciem osób krzywdzonych.

5. Organizowanie obozów profilaktycznych dla dzieci z rodzin z problemem alkoholowym i przemocą domową.

6. Organizowanie imprez rekreacyjno-sportowych jako alternatywnej formy spędzania czasu wolnego.

AD. 3

1. Organizowanie szkoleń podnoszących kompetencje i kwalifikacje zawodowe osób zaangażowanych w działania profilaktyczne – obejmujące problematykę przeciwdziałania przemocy – w szczególności dla pracowników oświaty, służby zdrowia, pomocy społecznej, policji, sądów, prokuratur i innych.

2. Dofinansowanie szkoleń i kursów specjalistycznych zwiększających kompetencję w zakresie pomagania osobom doznającym przemocy.

3. Opracowywanie i upowszechnianie materiałów szkoleniowych o charakterze informacyjno-edukacyjnym w przedmiocie zagadnienia przemocy domowej.

AD. 4

1. Diagnozowanie aktualnego stanu zasobów umożliwiających prowadzenie działań w zakresie przeciwdziałania przemocy na terenie Miasta Bełchatowa.

2. Kontynuowanie i doskonalenie systemu „Niebieskich Kart”, włączając w to wszystkie organizacje i instytucje mające związek lub zajmujące się przemocą w rodzinie.

AD. 5

1. Monitorowanie kosztów związanych z różnymi formami pomocy dla osób doznających przemocy.

2. Badanie i monitorowanie problemu przemocy domowej na terenie Miasta Bełchatowa poprzez przepływ informacji pomiędzy policją, strażą miejską, placówkami oświatowymi, ośrodkiem pomocy społecznej. Organizacją realizującą jest Zespół Interdyscyplinarny powołany na podstawie Zarządzenia Prezydenta Miasta Bełchatowa Nr 16/2012 z dnia 16.01.2012 r. w sprawie powołania członków Zespołu Interdyscyplinarnego.

IV. Wskaźniki osiągnięcia celów

1. Liczba osób (w tym dzieci i osób starszych), którym została zapewniona profesjonalna pomoc interwencyjna i terapeutyczna w wyniku stwierdzonego występowania przemocy domowej,

2. Liczba szkoleń i osób w nich uczestniczących w związku z podnoszeniem kwalifikacji w zakresie pomocy i wsparcia osób krzywdzonych.

3. Liczba świetlic socjoterapeutycznych i dzieci uczestniczących w zajęciach.

4. Liczba porad w punkcie informacyjno – konsultacyjnym.

5. Liczba obozów profilaktycznych zorganizowanych dla dzieci z grup ryzyka.

6. Liczba wypełnionych „Niebieskich Kart” przez policję i inne instytucje.

7. Statystyka policyjna związana z działem przemoc domowa:

- liczba interwencji domowych,
- liczba odnotowanych postępowań przygotowawczych w sprawie fizycznego i moralnego znęcania się nad członkiem rodziny z uwzględnieniem zakończonych spraw z aktem oskarżenia,
- liczba odnotowanych postępowań uchylania się od obowiązku alimentacyjnego,

8. Liczba organizacji pozarządowych, podmiotów prowadzących działalność pożytku publicznego, które otrzymały dotacje a także nawiązały współpracę o charakterze pozafinansowym w aspekcie realizacji zadań publicznych dotyczących przeciwdziałania przemocy w rodzinie,

V. Ewaluacja

Aby program był skuteczny i aktualny wymaga ciągłej ewaluacji.

Ciągłe monitorowanie i zbieranie informacji o skuteczności pomocy osobom doznającym przemocy w rodzinie pozwoli na korygowanie i modyfikowanie systemu organizacyjnego działającego dla potrzeb rodzin dysfunkcyjnych.

